

Dell Precision M6600 – Brugervejledning

Forordningsmodel P10E
Forordningstype P10E001



Bemærk, Forsigtig, og Advarsel



BEMÆRK: BEMÆRK: angiver vigtige oplysninger om, hvordan du bruger computeren optimalt.



FORSIGTIG: **FORSIGTIG** angiver mulig skade på hardware eller tab af data, hvis anvisningerne ikke bliver fulgt.



ADVARSEL: **ADVARSEL** angiver risiko for tingskade, legemsbeskadigelse eller død.

Oplysningerne i denne udgivelse kan ændres uden varsel.

© 2011 Dell Inc. Alle rettigheder forbeholdes.

Enhver form for gengivelse af disse materialer uden skriftlig tilladelse fra Dell Inc. er strengt forbudt.

Varemærker, som bliver anvendt i dette dokument: Dell™, DELL-logoet, Dell Precision™, Precision ON™, ExpressCharge™, Latitude™, Latitude ON™, OptiPlex™, Vostro™ og Wi-Fi Catcher™ er varemærker, som tilhører Dell Inc. Intel®, Pentium®, Xeon®, Core™, Atom™, Centrino® og Celeron® er registrerede varemærker eller varemærker, som tilhører Intel Corporation i USA og andre lande. AMD® er et registreret varemærke og AMD Opteron™, AMD Phenom™, AMD Sempron™, AMD Athlon™, ATI Radeon™ og ATI FirePro™ er varemærker, som tilhører Advanced Micro Devices, Inc. Microsoft®, Windows®, MS-DOS®, Windows Vista®, Windows Vista start.knappen og Office Outlook® er enten varemærker eller registrerede varemærker, som tilhører Microsoft Corporation i USA og/eller andre lande. Blu-ray Disc™ er et varemærke, som ejes af Blu-ray Disc Association (BDA) og er udstedt i licens til brug på diske og afspiller. Mærket med ordene Bluetooth® er et registreret varemærke og ejes af Bluetooth® SIG, Inc. og al brug af nærværende mærke af Dell Inc. er iht. licens. Wi-Fi® er et registreret varemærke, som ejes af Wireless Ethernet Compatibility Alliance, Inc.

Andre varemærker og firmanavne kan være brugt i dette dokument til at henvise til enten de fysiske eller juridiske personer, som gør krav på mærkerne og navnene, eller til deres produkter. Dell Inc. frasiger sig enhver form for ejendomsret til andre varemærker og -navne, som ikke tilhører Dem.

2011 — 06

Rev. A00

Indholdsfortegnelse

Bemærk, Forsigtig, og Advarsel	2
Kapitel 1: Sådan arbejder du med computeren	9
Before Working Inside Your Computer.....	9
Recommended Tools.....	10
Turning Off Your Computer.....	11
After Working Inside Your Computer.....	11
Kapitel 2: SD-kort (Secure Digital)	13
Sådan fjernes SD-kortet (Secure Digital).....	13
Sådan installeres SD-kortet (Secure Digital).....	13
Kapitel 3: ExpressCard	15
Sådan fjernes ExpressCard.....	15
Sådan installeres ExpressCard.....	15
Kapitel 4: Batteri	17
Sådan fjernes batteriet.....	17
Sådan installeres batteriet.....	17
Kapitel 5: SIM-kort (Subscriber Identity Module)	19
Sådan fjernes SIM-kortet (Subscriber Identity Module).....	19
Sådan installeres SIM-kortet (Subscriber Identity Module).....	20
Kapitel 6: Bluetooth-kort	21
Sådan fjernes Bluetooth-kortet.....	21
Sådan installeres Bluetooth-kortet.....	22
Kapitel 7: Bunddæksel	23
Sådan fjernes bunddækslet.....	23

Sådan installeres bunddækslet.....	24
Kapitel 8: Tastaturramme.....	25
Sådan fjernes tastaturrammen.....	25
Sådan installeres tastaturrammen.....	26
Kapitel 9: Tastatur.....	27
Sådan fjernes tastaturet.....	27
Sådan installeres tastaturet.....	29
Kapitel 10: Optisk drev.....	31
Sådan fjernes det optiske drev.....	31
Sådan installeres det optiske drev.....	32
Kapitel 11: Primær harddisk.....	33
Sådan fjernes den primære harddisk.....	33
Sådan installeres den primære harddisk.....	35
Kapitel 12: Sekundær harddisk.....	37
Sådan fjernes den sekundære harddisk.....	37
Sådan Installeres den sekundære harddisk.....	38
Kapitel 13: Kort til trådløst lokalnetværk (Wireless Local Area Network – WLAN).....	39
Sådan fjernes kort til trådløst lokalnetværk (Wireless local area network – WLAN).....	39
Sådan installeres kort til trådløst lokalnetværk (Wireless Local Area Network – WLAN).....	40
Kapitel 14: Kort til trådløst wide area network (Wireless Wide Area Network – WWAN).....	41
Sådan fjernes kort til trådløst wide area network (Wireless Wide Area Network – WWAN).....	41
Sådan installeres kort til trådløst wide area network (Wireless Wide Area Network – WWAN).....	42

Kapitel 15: Primær hukommelse.....	43
Sådan fjernes den primære hukommelse.....	43
Sådan installeres den primære hukommelse.....	44
Kapitel 16: Sekundær hukommelse.....	45
Sådan fjernes den sekundære hukommelse.....	45
Sådan installeres den sekundære hukommelse.....	46
Kapitel 17: CPU-blæser.....	47
Sådan fjernes CPU-blæseren.....	47
Sådan installeres CPU-blæseren.....	48
Kapitel 18: Knapcellebatteri.....	49
Sådan fjernes knapcellebatteriet.....	49
Sådan installeres knapcellebatteriet.....	50
Kapitel 19: Håndledsstøtte.....	51
Sådan fjernes håndledsstøtten.....	51
Sådan installeres håndledsstøtten.....	56
Kapitel 20: CPU og kølelegeme.....	57
Sådan fjernes CPU-kølelegemet.....	57
Sådan installeres CPU-kølelegemet.....	58
Kapitel 21: Processor.....	59
Sådan fjernes processoren.....	59
Sådan installeres processoren.....	60
Kapitel 22: Grafikkortets kølelegeme.....	61
Sådan fjernes grafikkortets kølelegeme.....	61
Sådan installeres grafikkortets kølelegeme.....	64
Kapitel 23: Grafikkort.....	65
Sådan fjernes grafikkortet.....	65

Sådan installeres grafikkortet.....	66
Kapitel 24: ExpressCard-modul.....	67
Sådan fjernes ExpressCard-modulet.....	67
Sådan installeres ExpressCard-modulet.....	68
Kapitel 25: Input/Output-kort.....	69
Sådan fjernes Input/Output-kortet.....	69
Sådan installeres Input/Output-kortet.....	71
Kapitel 26: DC-in-stik.....	73
Sådan fjernes DC-in-stikket.....	73
Sådan installeres DC-in-stikket.....	75
Kapitel 27: Skærmmodul.....	77
Sådan fjernes skærmmodulet.....	77
Sådan installeres skærmmodulet.....	81
Kapitel 28: Bundkort.....	83
Sådan fjernes bundkortet.....	83
Sådan installeres bundkortet.....	86
Kapitel 29: Berøringsskærmens skærmramme.....	89
Sådan fjernes berøringsskærmens skærmramme.....	89
Sådan installeres berøringsskærmens skærmramme.....	91
Kapitel 30: Berøringsskærmens skærmpanel.....	93
Sådan fjernes berøringsskærmens panel.....	93
Sådan installeres berøringsskærmens skærmpanel.....	96
Kapitel 31: Skærmramme.....	97
Sådan fjernes skærmrammen.....	97
Sådan installeres skærmrammen.....	98

Kapitel 32: Skærmpanel	99
Sådan fjernes skærmpanelet.....	99
Sådan installeres skærmpanelet.....	101
Kapitel 33: Kamera	103
Sådan fjernes kameraet.....	103
Sådan installeres kameraet.....	104
Kapitel 34: Skærmhængselaksernes hætter	105
Sådan fjernes skærmhængselaksernes hætter.....	105
Sådan installeres skærmhængselaksernes hætter.....	107
Kapitel 35: LVDS (Low-Voltage Differential Signaling)- kamerakabel	109
Sådan fjernes LVDS (Low-Voltage Differential Signaling)-kamerakablet.....	109
Sådan installeres LVDS (Low-Voltage Differential Signaling)-kamerakablet.....	111
Kapitel 36: Specifikationer	113
Tekniske specifikationer.....	113
Kapitel 37: System Setup (Systeminstallation)	119
System Setup (Systeminstallation) Oversigt.....	119
Adgang til systeminstallationsprogrammet.....	119
Menupunkter i System Setup (Systeminstallation).....	119
Kapitel 38: Diagnosticering	133
Statusindikatorer for enhed.....	133
Indikatorer for batteristatus.....	133
Diagnosticering.....	133
Kapitel 39: Kontakt Dell	137
Kontakt Dell	137

Sådan arbejder du med computeren


1


Before Working Inside Your Computer


Use the following safety guidelines to help protect your computer from potential damage and to help to ensure your personal safety. Unless otherwise noted, each procedure included in this document assumes that the following conditions exist:


- You have performed the steps in Working on Your Computer.
- You have read the safety information that shipped with your computer.
- A component can be replaced or--if purchased separately--installed by performing the removal procedure in reverse order.

 **ADVARSEL:** Before working inside your computer, read the safety information that shipped with your computer. For additional safety best practices information, see the Regulatory Compliance Homepage at www.dell.com/regulatory_compliance.

 **FORSIGTIG:** Many repairs may only be done by a certified service technician. You should only perform troubleshooting and simple repairs as authorized in your product documentation, or as directed by the online or telephone service and support team. Damage due to servicing that is not authorized by Dell is not covered by your warranty. Read and follow the safety instructions that came with the product.

 **FORSIGTIG:** To avoid electrostatic discharge, ground yourself by using a wrist grounding strap or by periodically touching an unpainted metal surface, such as a connector on the back of the computer.

 **FORSIGTIG:** Handle components and cards with care. Do not touch the components or contacts on a card. Hold a card by its edges or by its metal mounting bracket. Hold a component such as a processor by its edges, not by its pins.

 **FORSIGTIG:** When you disconnect a cable, pull on its connector or on its pull-tab, not on the cable itself. Some cables have connectors with locking tabs; if you are disconnecting this type of cable, press in on the locking tabs before you disconnect the cable. As you pull connectors apart, keep them evenly aligned to avoid bending any connector pins. Also, before you connect a cable, ensure that both connectors are correctly oriented and aligned.



BEMÆRK: The color of your computer and certain components may appear differently than shown in this document.

To avoid damaging your computer, perform the following steps before you begin working inside the computer.

1. Ensure that your work surface is flat and clean to prevent the computer cover from being scratched.
2. Turn off your computer (see *Turning Off Your Computer*).
3. If the computer is connected to a docking device (docked) such as the optional Media Base or Battery Slice, undock it.



FORSIGTIG: To disconnect a network cable, first unplug the cable from your computer and then unplug the cable from the network device.

4. Disconnect all network cables from the computer.
5. Disconnect your computer and all attached devices from their electrical outlets.
6. Close the display and turn the computer upside-down on a flat work surface.



BEMÆRK: To avoid damaging the system board, you must remove the main battery before you service the computer.

7. Remove the main battery (see *Battery*).
8. Turn the computer top-side up.
9. Open the display.
10. Press the power button to ground the system board.



FORSIGTIG: To guard against electrical shock, always unplug your computer from the electrical outlet before opening the display.



FORSIGTIG: Before touching anything inside your computer, ground yourself by touching an unpainted metal surface, such as the metal at the back of the computer. While you work, periodically touch an unpainted metal surface to dissipate static electricity, which could harm internal components.

11. Remove any installed ExpressCards or Smart Cards from the appropriate slots.

Recommended Tools

The procedures in this document may require the following tools:

- Small flat-blade screwdriver


- #0 Phillips screwdriver
- #1 Phillips screwdriver
- Small plastic scribe
- Flash BIOS update program CD

Turning Off Your Computer

△ **FORSIGTIG: To avoid losing data, save and close all open files and exit all open programs before you turn off your computer.**

1. Shut down the operating system:

- In Windows Vista :

Click **Start** , then click the arrow in the lower-right corner of the **Start** menu as shown below, and then click **Shut Down**.



- In Windows XP:

Click **Start** → **Turn Off Computer** → **Turn Off**. The computer turns off after the operating system shutdown process is complete.

2. Ensure that the computer and all attached devices are turned off. If your computer and attached devices did not automatically turn off when you shut down your operating system, press and hold the power button for about 4 seconds to turn them off.

After Working Inside Your Computer

After you complete any replacement procedure, ensure you connect any external devices, cards, and cables before turning on your computer.

△ **FORSIGTIG: To avoid damage to the computer, use only the battery designed for this particular Dell computer. Do not use batteries designed for other Dell computers.**

1. Connect any external devices, such as a port replicator, battery slice, or media base, and replace any cards, such as an ExpressCard.
2. Connect any telephone or network cables to your computer.

 **FORSIGTIG: To connect a network cable, first plug the cable into the network device and then plug it into the computer.**

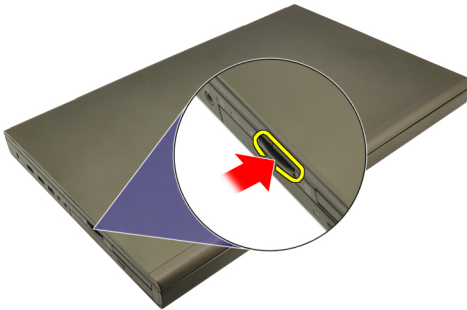
3. Replace the battery.
4. Connect your computer and all attached devices to their electrical outlets.
5. Turn on your computer.

SD-kort (Secure Digital)

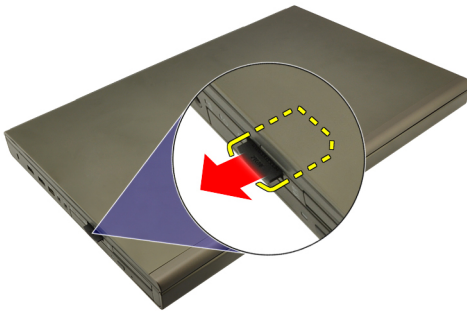
2

Sådan fjernes SD-kortet (Secure Digital)

1. Følg procedurerne i *Før du udfører arbejde på computeren*.
2. Tryk Secure Digital (SD)-hukommelseskortet ind for at frigøre det.



3. Skub SD-hukommelseskortet ud af computeren.



Sådan Installeres SD-kortet (Secure Digital)

1. Find rummet til SD (Secure Digital)-hukommelseskort på venstre side af kabinettet.
2. Skub SD-hukommelseskortet ind i rummet indtil det er helt fastgjort med et kliklyd.

ExpressCard

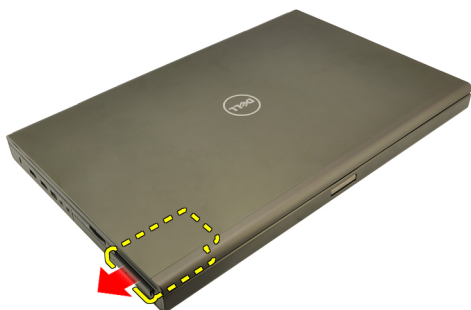
3

Sådan fjernes ExpressCard

1. Følg procedurerne i *Før du udfører arbejde på computeren.*
2. Tryk forsigtigt ind på ExpressCard'et for at frigøre det fra computeren.



3. Tag fat i ExpressCard og træk det ud for at frigøre det fra computeren.



Sådan installeres ExpressCard

1. Skub ExpressCard-kortet ind i dets stik indtil det klikker på plads.
2. Følg procedurerne i *Efter du har udført arbejde på computerens indvendige dele.*

Batteri

4

Sådan fjernes batteriet

1. Følg procedurerne i *Før du udfører arbejde på computeren*.
2. Skub batteriets frigørelseslås til den ulåste position.



3. Fjern batteriet fra computeren.



Sådan installeres batteriet

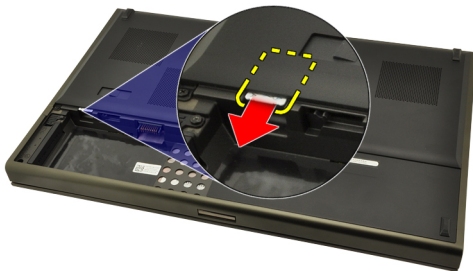
1. Skub batteriet tilbage i computeren.
2. Batteriets frigørelseslås klikker automatisk tilbage i den låste position.
3. Følg procedurerne i *Efter du har udført arbejde på computerens indvendige dele*.

SIM-kort (Subscriber Identity Module)

5

Sådan fjernes SIM-kortet (Subscriber Identity Module)

1. Følg procedurerne i *Før du udfører arbejde på computeren.*
2. Fjern *batteriet.*
3. Skub SIM-kortet (Subscriber Identity Module) udad og væk fra stikket.



4. Træk SIM-kortet ud af stikket.



Sådan installeres SIM-kortet (Subscriber Identity Module)

1. Find SIM-kort (Subscriber Identity Module)-stikket i batterirummet.
2. Skub SIM-kortet ind i stikket indtil det sidder helt fast.
3. Genmonter *batteriet*.
4. Følg procedureerne i *Efter du har udført arbejde på computerens indvendige dele*.

Bluetooth-kort

6

Sådan fjernes Bluetooth-kortet

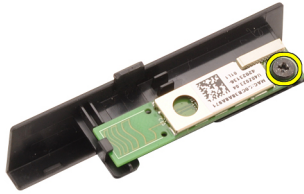
1. Følg procedurerne i *Før du udfører arbejde på computeren*.
2. Fjern *batteriet*.
3. Skub Bluetooth-døren opad og frigør det fra stikket.



4. Frakobl Bluetooth-kablet fra Bluetooth-kortet.



5. Fjern den ene skrue, der fastgør Bluetooth-kortet.



6. Fjern Bluetooth-kortet.



Sådan installeres Bluetooth-kortet

1. Anbring Bluetooth-kortet på Bluetooth-døren og flugt det med skruehullet.
2. Stram skruen for at fastgøre Bluetooth-kortet.
3. Tilslut Bluetooth-kablet til Bluetooth-kortet.
4. Find Bluetooth-dørens rum.
5. Skub Bluetooth-døren over på rummet indtil tappen sidder helt fast.
6. Installer *batteriet*.
7. Følg procedurerne i *Efter du har udført arbejde på computerens indvendige dele*.

Bunddæksel

7

Sådan fjernes bunddækslet

1. Følg procedurerne i *Før du udfører arbejde på computeren*.
2. Fjern *batteriet*.
3. Fjern de skruer, der fastgør bunddækslet til computeren.



4. Tryk gmmifødderne mod computerens bagside for at frigøre bunddøren.



5. Fjern bunddækslet fra computeren.



Sådan installeres bunddækslet

1. Skub CPU-døren nedad og hen imod computerens front.
2. Stram de skruer, der fastgør bunddækslet til computeren.
3. Installer *batteriet*.
4. Følg procedureerne i *Efter du har udført arbejde på computerens indvendige dele*.

Tastaturramme

8

Sådan fjernes tastaturrammen

1. Følg procedurerne i *Før du udfører arbejde på computeren*.
2. Fjern *batteriet*.
3. Lirk under tastaturrammen med en plastiksyl for at frigøre den fra computeren.



4. Arbejd dig hele vejen rundt om tastaturrammens sider og bundkant.



5. Løft op for at fjerne tastaturrammen fra enheden.



Sådan installeres tastaturrammen

1. Flugt tastaturrammen med tappene på håndledsstøttens top.
2. Tryk nedad langs bundkanten for at låse den på tappene indtil den klikker på plads.
3. Arbejd dig hele vejen rundt om tastaturrammens sider og topkant.
4. Installer *batteriet*.
5. Følg procedurerne i *Efter du har udført arbejde på computerens indvendige dele*.

Tastatur

9

Sådan fjernes tastaturet

1. Følg procedurerne i *Før du udfører arbejde på computeren*.
2. Fjern *batteriet*.
3. Fjern *tastaturetrammen*.
4. Fjern skruerne, der fastgør tastaturet.



5. Adskil, startende fra tastaturets bund, tastaturet fra computeren og vend tastaturet om.



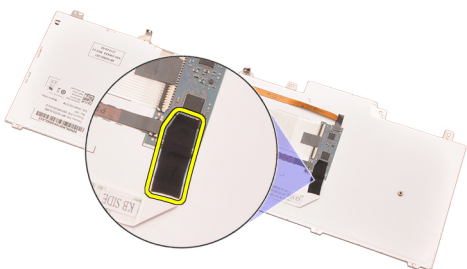
6. Frakobl tastaturets datakabel fra bundkortet.



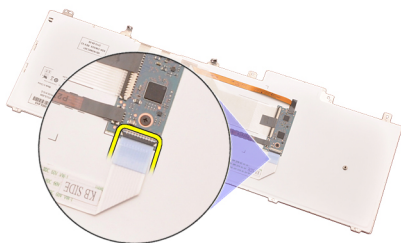
7. Fjern tastaturet.



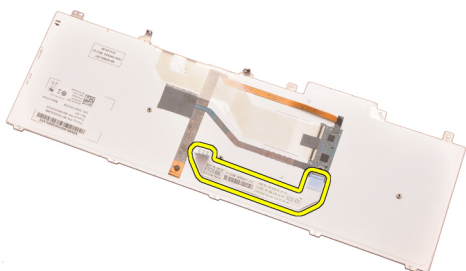
8. Skræl den selvklæbende tape, der fastgør tastaturets datakabel til bagsiden, tilbage af tastaturet.



9. Frakobl tastaturets datakabel fra tastaturets bagside.



10. Skræl tastaturets datakabel væk fra tastaturet og fjern.



Sådan installeres tastaturet

1. Tilslut tastaturets datakabel til tastaturets bagside.
2. Genmonter den selvklæbende tape for at fastgøre tastaturets datakabel til tastaturets bagside.
3. Tilslut tastaturet datakabel til bundkortet.
4. Anbring tastaturet på håndledsstøtten og flugt skruehullerne.
5. Stram tastaturskruerne.
6. Installer *tastaturrammen*.
7. Installer *batteriet*.
8. Følg procedurerne i *Efter du har udført arbejde på computerens indvendige dele*.

Optisk drev

10

Sådan fjernes det optiske drev

1. Følg procedurerne i *Før du udfører arbejde på computeren*.
2. Fjern *batteriet*.
3. Fjern *bunddækslet*.
4. Fjern skruen, der fastgør det optiske drev.



5. Fjern det optiske drev fra computeren.



6. Fjern skrueerne, der fastgør det optiske drevs beslag.



7. Fjern det optiske drevs beslag fra drevet.



Sådan installeres det optiske drev

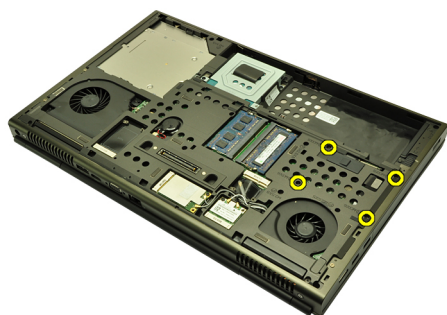
1. Stram skruerne for at fastgøre beslaget til det optiske drevs bagside.
2. Skub det optiske drev in i drevrummet på kabinettets højre side.
3. Stram skruen for at fastgøre det optiske drev til computeren.
4. Installer *bunddækslet*.
5. Installer *batteriet*.
6. Følg procedurerne i *Efter du har udført arbejde på computerens indvendige dele*.

Primær harddisk

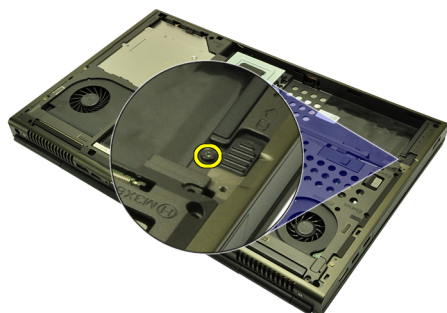
11

Sådan fjernes den primære harddisk

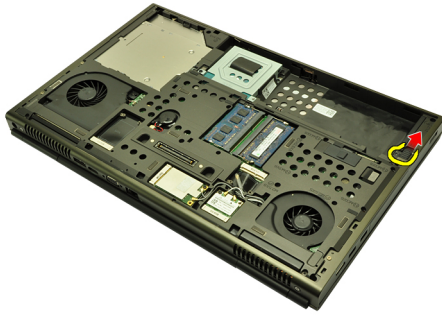
1. Følg procedurerne i *Før du udfører arbejde på computeren*.
2. Fjern *batteriet*.
3. Fjern *bunddækslet*.
4. Fjern skruerne, der fastgør harddiskbeslaget.



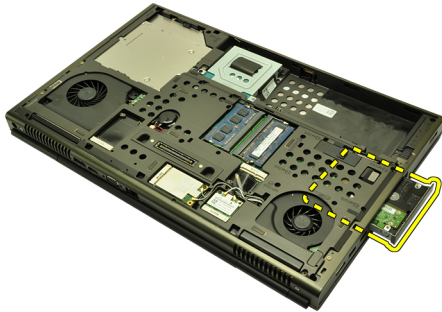
5. Fjern skruen, der fastgør harddisklåsen.



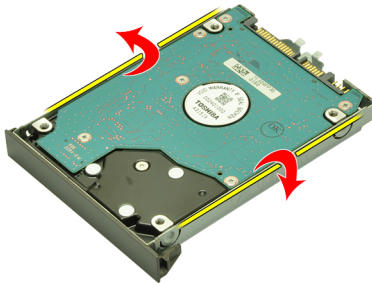
6. Skub harddiskens frigørelseslås til den ulåste position.



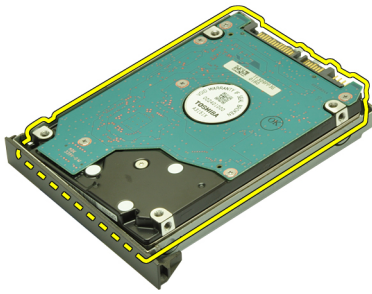
7. Fjern harddiskbeslaget fra computeren.



8. Bøj harddiskbeslaget udad og tryk harddisken opad fra bunden.



9. Fjern harddisken fra harddiskbeslaget.



Sådan installeres den primære harddisk

1. Flugt harddisken med harddiskbeslaget.
2. Skub harddisken ind i harddiskbeslaget.
3. Skub harddisken ind i dets rum mod stikkene på bundkortet.
4. Stram skruen, der fastgør harddisklåsen.
5. Stram skruerne, der fastgør harddisken.
6. Installer *bunddækslet*.
7. Installer *batteriet*.
8. Følg procedurerne i *Efter du har udført arbejde på computerens indvendige dele*.

Sekundær harddisk

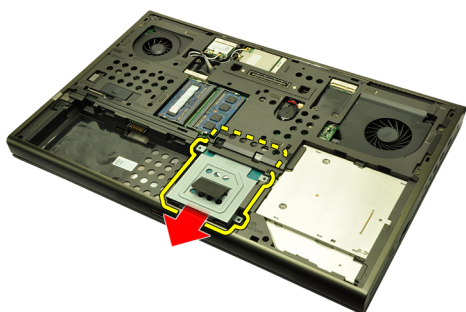
12

Sådan fjernes den sekundære harddisk

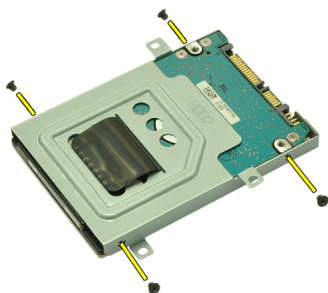
1. Følg procedurerne i *Før du udfører arbejde på computeren*.
2. Fjern *batteriet*.
3. Fjern *bunddækslet*.
4. Fjern skruerne, der fastgør harddiskbeslaget.



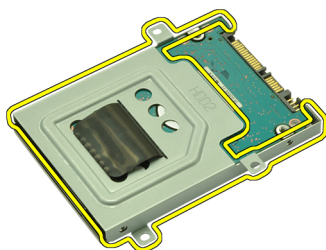
5. Anvend tappen til at trække harddiskbeslaget opad og fjern det fra computeren.



6. Fjern skruerne til harddiskbeslaget.



7. Fjern harddiskbeslaget fra harddisken.



Sådan Installeres den sekundære harddisk

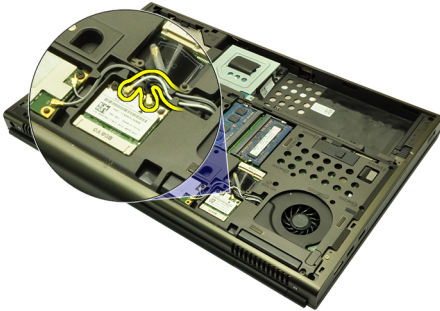
1. Påsæt harddiskbeslagene til harddisken.
2. Stram harddiskbeslagets skruer. Sørg for at beslaget flugter korrekt og holder harddisken.
3. Skub harddisken ind i dets rum mod stikkene på bundkortet.
4. Stram skruerne, der fastgør harddisken.
5. Installer *bunddækslet*.
6. Installer *batteriet*.
7. Følg procedurerne i *Efter du har udført arbejde på computerens indvendige dele*.

Kort til trådløst lokalnetværk (Wireless Local Area Network – WLAN)

13

Sådan fjernes kort til trådløst lokalnetværk (Wireless local area network – WLAN)

1. Følg procedurerne i *Før du udfører arbejde på computeren*.
2. Fjern *batteriet*.
3. Fjern *bunddækslet*.
4. Frakobl alle antenner, der kan være tilsluttet WLAN-kortet.



5. Fjern skruen, der fastgør WLAN kortet til computeren.



6. Fjern WLAN-kortet.



Sådan installeres kort til trådløst lokalnetværk (Wireless Local Area Network – WLAN)

1. Skub WLAN-kortet ind i dets stik.
2. Stram skruen, der fastgør WLAN-kortet.
3. Tilslut antennerne i henhold til farvekoden på WLAN-kortet.
4. Installer *bunddækslet*.
5. Installer *batteriet*.
6. Følg procedurerne i *Efter du har udført arbejde på computerens indvendige dele*.

Kort til trådløst wide area network (Wireless Wide Area Network – WWAN)

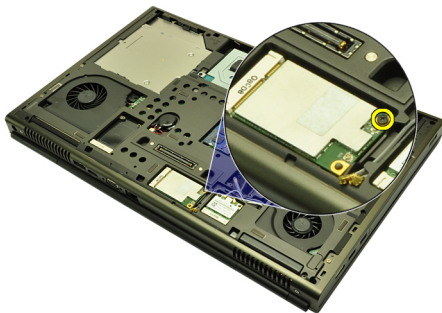
14

Sådan fjernes kort til trådløst wide area network (Wireless Wide Area Network – WWAN)

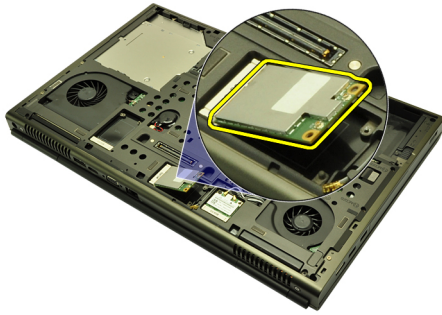
1. Følg procedurerne i *Før du udfører arbejde på computeren*.
2. Fjern *batteriet*.
3. Fjern *bunddækslet*.
4. Frakobl alle antenner, der kan være tilsluttet kortet til trådløst wide area network (Wireless Wide Area Network – WWAN).



5. Fjern skruen, der fastgør WWAN.



6. Fjern WWAN-kortet.



Sådan installeres kort til trådløst wide area network (Wireless Wide Area Network – WWAN)

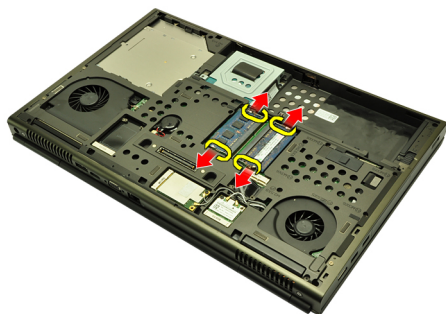
1. Skub kortet til trådløst trådløst wide area network (Wireless Wide Area Network – WWAN) ind i dets stik.
2. Stram skruen, der fastgør WWAN-kortet.
3. Tilslut antennerne i henhold til farvekoden på WWAN-kortet.
4. Installer *bunddækslet*.
5. Installer *batteriet*.
6. Følg procedurerne i *Efter du har udført arbejde på computerens indvendige dele*.

Primær hukommelse

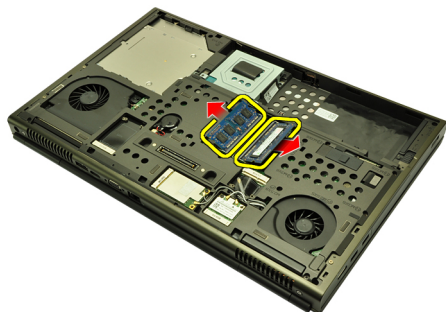
15

Sådan fjernes den primære hukommelse

1. Følg procedurerne i *Før du udfører arbejde på computeren*.
2. Fjern *batteriet*.
3. Fjern *bunddækslet*.
4. Lirk forsigtigt fastgørelsesklemmerne væk fra hukommelsesmodulerne.



5. Fjern hukommelsesmodulerne fra computeren.



Sådan installeres den primære hukommelse

1. Find hukommelsesstikkene i computeren.
2. Indsæt hukommelsen i hukommelsessoklen.
3. Tryk ned på hukommelsen indtil fastgørelsesklemmerne fastgør hukommelsen.
4. Installer *bunddækslet*.
5. Installer *batteriet*.
6. Følg procedureerne i *Efter du har udført arbejde på computerens indvendige dele*.

Sekundær hukommelse

16

Sådan fjernes den sekundære hukommelse

1. Følg procedurerne i *Før du udfører arbejde på computeren*.
2. Fjern *batteriet*.
3. Fjern *tastaturetrammen*.
4. Fjern *tastaturet*.
5. Lirk forsigtigt fastgørelsesklemmerne væk fra hukommelsesmodulet.



6. Fjern hukommelsesmodulet fra computeren.



7. Lirk forsigtigt fastgørelsesklemmerne væk fra hukommelsesmodulet.



8. Fjern hukommelsesmodulet fra computeren.



Sådan installeres den sekundære hukommelse

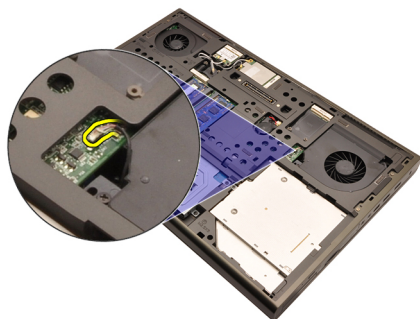
1. Find hukommelsesstikkene i computeren.
2. Indsæt hukommelsen i hukommelsessoklen.
3. Tryk ned på hukommelsen indtil fastgørelsesklemmerne fastgør hukommelsen.
4. Indsæt hukommelsen i hukommelsessoklen.
5. Tryk ned på hukommelsen indtil fastgørelsesklemmerne fastgør hukommelsen.
6. Installer *tastaturet*.
7. Installer *tastaturrammen*.
8. Installer *batteriet*.
9. Følg procedurerne i *Efter du har udført arbejde på computerens indvendige dele*.

CPU-blæser

17

Sådan fjernes CPU-blæseren

1. Følg procedurerne i *Før du udfører arbejde på computeren*.
2. Fjern *batteriet*.
3. Fjern *bunddækslet*.
4. Frakobl CPU-blæserkablet.



5. Fjern skruerne, der fastgør CPU-blæseren.



6. Fjern CPU-blæseren fra computeren.



Sådan installeres CPU-blæseren

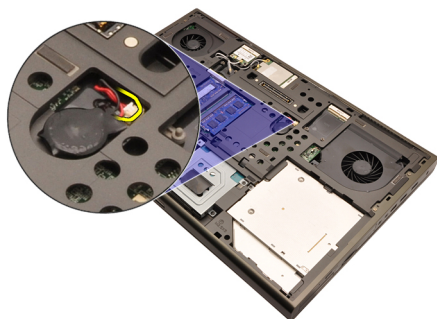
1. Find CPU-blæserens rum i computeren.
2. Stram skruerne, der fastgør CPU-blæseren.
3. Tilslut CPU-blæserkablet.
4. Installer *batteriet*.
5. Installer *bunddækslet*.
6. Følg procedurerne i *Efter du har udført arbejde på computerens indvendige dele*.

Knapcellebatteri

18

Sådan fjernes knapcellebatteriet

1. Følg procedurerne i *Før du udfører arbejde på computeren.*
2. Fjern *batteriet.*
3. Fjern *bunddækslet.*
4. Frakobl knapcellebatteriet.



5. Lrik knapcellebatteriet op fra den klæbende.



6. Fjern knapcellebatteriet fra computeren.

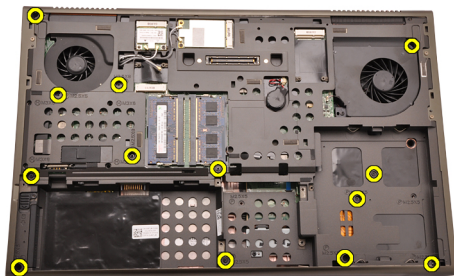


Sådan installeres knapcellebatteriet

1. Påsæt knapcellebatteriet på knapcellebatterirummet.
2. Tilslut knapcellebatteriet til bundkortet.
3. Installer *batteriet*.
4. Installer *bunddækslet*.
5. Følg procedurerne i *Efter du har udført arbejde på computerens indvendige dele*.

Sådan fjernes håndledsstøtten

1. Følg procedurerne i *Før du udfører arbejde på computeren*.
2. Fjern *batteriet*.
3. Fjern *bunddækslet*.
4. Fjern *tastaturetrammen*.
5. Fjern *tastaturet*.
6. Fjern det *optiske drev*.
7. Sådan fjernes den *primære harddisk*.
8. Sådan fjernes den *sekundære harddisk*.
9. Fjern skruerne ved computerens bund.



10. Fjern skruerne, der holder håndledsstøtten på plads.



11. Løsn fastgørelsesskruerne.



12. Frakobl højttalerkablet.



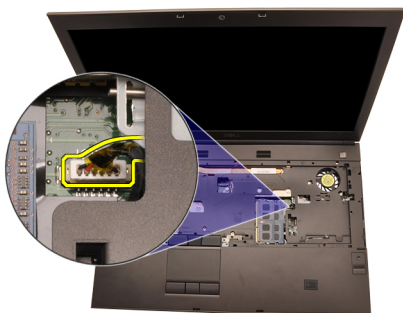
13. Frakobl kablet til mediekortet.



14. Frakobl kablet til pegefeltet.



15. Frakobl RFID (Radio Frequency Identification)-kablet.



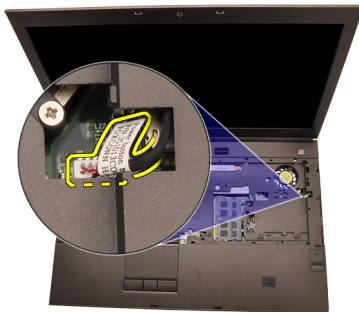
16. Frakobl fingeraftrykslæserens kabel.



17. Frakobl Bluetooth-kablet.



18. Frakobl tænd/sluk-knappens kabel.



19. Løft håndledsstøttens venstre kant op.



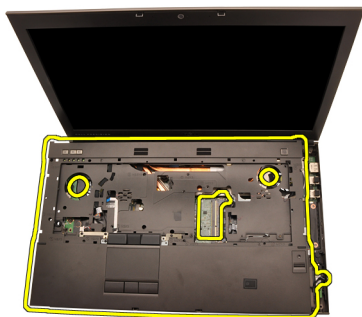
20. Frigjør tappene langs håndledsstøttens kanter.



21. Frakobl Bluetooth-kablet fra Bluetooth-modulet.



22. Fjern håndledsstøtten.



Sådan installeres håndledsstøtten

1. Flugt metalankrene ved håndfladestøttens bundkant til ankerkrogene på computeren.
2. Tryk, startende i højre venstre side af håndledsstøtten, nedad på computeren for at fastgøre tappene.
3. Arbejd dig hele vejen rundt om kanterne og sørg for at tappene er fuldt fastgjorte.
4. Tilslut alle kablerne til håndledsstøtten.
5. Tryk ned på hukommelsen indtil fastgørelsesklemmerne fastgør hukommelsen.
6. Stram fastgørelsesskruerne, der fastgør håndledsstøtten.
7. Stram skruerne, der fastgør håndledsstøtten.
8. Stram skruerne på bunden af systemet, der fastgør håndledsstøtten.
9. Installer den *sekundære harddisk*
10. Installer den *primære harddisk*
11. Installer det *optiske drev*;
12. Installer *tastaturet*.
13. Installer *tastaturrammen*.
14. Installer *bunddæksel*
15. Installer *batteriet*.
16. Følg procedurerne i *Efter du har udført arbejde på computerens indvendige dele*.

Sådan fjernes CPU-kølelegemet

1. Følg procedurerne i *Før du udfører arbejde på computeren*.
2. Fjern *batteriet*.
3. Fjern *bunddækslet*.
4. Fjern *tastaturetrammen*.
5. Fjern *tastaturet*.
6. Fjern det *optiske drev*.
7. Sådan fjernes den *primære harddisk*.
8. Sådan fjernes den *sekundære harddisk*.
9. Fjern *CPU-blæseren*.
10. Fjern *håndledsstøtten*.
11. Frakobl kameraets kabel.



12. Løsn fastgørelsesskruer (1 > 2 > 3) på kølelegemet.



13. Løft CPU-kølelegemet op og fjern det fra computeren.



Sådan installeres CPU-kølelegemet

1. Find kølelegemets rum på computeren.
2. Stram fastgørelsesskruerne (1 > 2 > 3). Sørg for, at kølelegemet flugter korrekt og sidder over processoren.
3. Installer *håndledsstøtten*
4. Installer *CPU-blæseren*
5. Installer den *sekundære harddisk*
6. Installer den *primære harddisk*
7. Installer det *optiske drev*;
8. Installer *tastaturet*.
9. Installer *tastaturrammen*.
10. Installer *bunddæksel*
11. Installer *batteriet*.
12. Følg procedurerne i *Efter du har udført arbejde på computerens indvendige dele*.

Sådan fjernes processoren

1. Følg procedurerne i *Før du udfører arbejde på computeren*.
2. Fjern *batteriet*.
3. Fjern *bunddækslet*.
4. Fjern *tastaturetrammen*.
5. Fjern *tastaturet*.
6. Fjern det *optiske drev*.
7. Sådan fjernes den *primære harddisk*.
8. Sådan fjernes den *sekundære harddisk*.
9. Fjern *CPU-blæseren*.
10. Fjern *håndledsstøtten*.
11. Fjern *CPU-kølelegemet*.
12. Rotér processorens kamlås mod urets retning til den ulåste position.



13. Fjern processoren.



Sådan installeres processoren

1. Indsæt processoren i processorstikket. Sørg for at processoren er sat korrekt i.
2. Stram kamlåsen med urets retning til den låste position.
3. Installer *CPU-kølelegemet*.
4. Installer *håndledsstøtten*.
5. Installer *CPU-blæseren*.
6. Installer den *sekundære harddisk*.
7. Installer den *primære harddisk*.
8. Installer det *optiske drev*.
9. Installer *tastaturet*.
10. Installer *tastaturrammen*.
11. Installer *bunddækslet*.
12. Installer *batteriet*.
13. Følg procedurerne i *Efter du har udført arbejde på computerens indvendige dele*.

Sådan fjernes grafikkortets kølelegeme

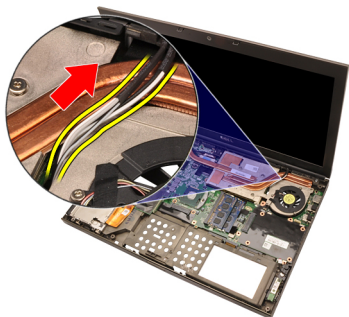
1. Følg procedurerne i *Før du udfører arbejde på computeren*.
2. Fjern *batteriet*.
3. Fjern *bunddækslet*.
4. Fjern *tastaturetrammen*.
5. Fjern *tastaturet*.
6. Fjern det *optiske drev*.
7. Sådan fjernes den *primære harddisk*.
8. Sådan fjernes den *sekundære harddisk*.
9. Fjern *CPU-blæseren*.
10. Fjern *håndledsstøtten*.
11. Fjern *CPU-kølelegemet*.
12. Frakobl alle antenner, der er tilsluttet til trådløse stik.



13. Fjern alle antenner fra kabelkanalerne.



14. Træk antennerne gennem åbningen til computerens top.



15. Frakobl kablet fra grafikortets blæser.



16. Fjern skruen, der fastgør grafikortets kølelegeme.



17. Løsn fastgørelsesskruer (1 > 2 > 3 > 4) på kølelegemet.



18. Løft grafikortets kølelegeme op og fjern det fra computeren.



Sådan installeres grafikortets kølelegeme

1. Find kølelegemets rum på computeren.
2. Stram fastgørelsesskruerne (1 > 2 > 3). Sørg for, at kølelegemet flugter korrekt og sidder over grafikprocessoren.
3. Stram skruen, der fastgør grafikortets kølelegeme.
4. Tilslut kablet til grafikortets blæser.
5. Skub antennerne gennem åbningen til computerens bund.
6. Fastgør antennerne til kabelkanalerne.
7. Tilslut antennerne til de installerede trådløse stik.
8. Installer *CPU-kølelegemet*.
9. Installer *håndledsstøtten*.
10. Installer *CPU-blæseren*.
11. Installer den *sekundære harddisk*.
12. Installer den *primære harddisk*.
13. Installer det *optiske drev*.
14. Installer *tastaturet*.
15. Installer *tastaturrammen*.
16. Installer *bunddækslet*.
17. Installer *batteriet*.
18. Følg procedurerne i *Efter du har udført arbejde på computerens indvendige dele*.

Sådan fjernes grafikkortet

1. Følg procedurerne i *Før du udfører arbejde på computeren*.
2. Fjern *batteriet*.
3. Fjern *bunddækslet*.
4. Fjern *tastaturetrammen*.
5. Fjern *tastaturet*.
6. Fjern det *optiske drev*.
7. Sådan fjernes den *primære harddisk*.
8. Sådan fjernes den *sekundære harddisk*.
9. Fjern *CPU-blæseren*.
10. Fjern *håndledsstøtten*.
11. Fjern *CPU-kølelegemet*.
12. Fjern *grafikkortets kølelegeme*
13. Fjern skruerne, der fastgør grafikkortet.



14. Fjern grafikkortet.



Sådan installeres grafikkortet

1. Find grafikkortets stik på computeren.
2. Stram skruerne, der fastgør grafikkortet.
3. Installer *grafikkortets kølelegeme*.
4. Installer *CPU-kølelegemet*.
5. Installer *håndledsstøtten*.
6. Installer *CPU-blæseren*.
7. Installer den *sekundære harddisk*.
8. Installer den *primære harddisk*.
9. Installer det *optiske drev*.
10. Installer *tastaturet*.
11. Installer *tastaturrammen*.
12. Installer *bunddækslet*.
13. Installer *batteriet*.
14. Følg procedurerne i *Efter du har udført arbejde på computerens indvendige dele*.

Sådan fjernes ExpressCard-modulet

1. Følg procedurerne i *Før du udfører arbejde på computeren*.
2. Fjern *batteriet*.
3. Fjern *bunddækslet*.
4. Fjern *tastaturetrammen*.
5. Fjern *tastaturet*.
6. Fjern det *optiske drev*.
7. Sådan fjernes den *primære harddisk*.
8. Sådan fjernes den *sekundære harddisk*.
9. Fjern *håndledsstøtten*.
10. Frakobl ExpressCard-kablet.



11. Fjern skruerne, der fastgør ExpressCard-modulet.



12. Fjern ExpressCard-modulet.



Sådan installeres ExpressCard-modulet

1. Anbring ExpressCard-modulet i computeren og stram skruerne, der fastgør ExpressCard-modulet.
2. Tilslut ExpressCard-kablet.
3. Installer *håndledsstøtten*.
4. Installer den *sekundære harddisk*.
5. Installer den *primære harddisk*.
6. Installer det *optiske drev*.
7. Installer *tastaturet*.
8. Installer *tastaturrammen*.
9. Installer *bunddækslet*.
10. Installer *batteriet*.
11. Følg procedurerne i *Efter du har udført arbejde på computerens indvendige dele*.

Input/Output-kort

25

Sådan fjernes Input/Output-kortet

1. Følg procedurerne i *Før du udfører arbejde på computeren*.
2. Fjern *batteriet*.
3. Fjern *bunddækslet*.
4. Fjern *tastaturetrammen*.
5. Fjern *tastaturet*.
6. Fjern det *optiske drev*.
7. Sådan fjernes den *primære harddisk*.
8. Sådan fjernes den *sekundære harddisk*.
9. Fjern *håndledsstøtten*.
10. Frakobl ExpressCard-kablet.



11. Fjern skruen, der fastgør Input/Output (IO)-kortet.



12. Løft IO-kortets højre kant opad for at frigøre stikket og fjerne det fra computeren.



Sådan installeres Input/Output-kortet

1. Anbring Input/Output (IO)-kortet på computeren og sørg for at stikket har korrekt fat i de tilsvarende stik på bundkortet.
2. Stram skruen, der fastgør IO-kortet.
3. Tilslut ExpressCard-kablet.
4. Installer *håndledsstøtten*.
5. Installer den *sekundære harddisk*.
6. Installer den *primære harddisk*.
7. Installer det *optiske drev*.
8. Installer *tastaturet*.
9. Installer *tastaturrammen*.
10. Installer *bunddækslet*.
11. Installer *batteriet*.
12. Følg procedurerne i *Efter du har udført arbejde på computerens indvendige dele*.

Sådan fjernes DC-in-stikket

1. Følg procedurerne i *Før du udfører arbejde på computeren*.
2. Fjern *batteriet*.
3. Fjern *bunddækslet*.
4. Fjern *tastaturetrammen*.
5. Fjern *tastaturet*.
6. Fjern det *optiske drev*.
7. Sådan fjernes den *primære harddisk*.
8. Sådan fjernes den *sekundære harddisk*.
9. Fjern *CPU-blæseren*.
10. Fjern *håndledsstøtten*.
11. Fjern *CPU-kølelegemet*.
12. Fjern *Input/Output-kortet*.
13. Frakobl DC-in strømkablet fra bundkortet.



14. Fjern den ene skrue, der fastgør DC-in-beslaget.



15. Fjern DC-In-beslaget.



16. Fjern DC-In-stikket.



Sådan installeres DC-in-stikket

1. Anbring DC-in-stikket i computeren.
2. Anbring DC-in-beslaget i systemet og stram den enkelte skrue, der fastgør det.
3. Tilslut DC-IN-kablet til bundkortet.
4. Installer *Input/Output-kortet*
5. Installer *CPU-kølelegemet*.
6. Installer *håndledsstøtten*.
7. Installer *CPU-blæseren*.
8. Installer den *sekundære harddisk*.
9. Installer den *primære harddisk*.
10. Installer det *optiske drev*.
11. Installer *tastaturet*.
12. Installer *tastaturrammen*.
13. Installer *bunddækslet*.
14. Installer *batteriet*.
15. Følg procedurerne i *Efter du har udført arbejde på computerens indvendige dele*.

Sådan fjernes skærmmodulet

1. Følg procedurerne i *Før du udfører arbejde på computeren*.
2. Fjern *batteriet*.
3. Fjern *bunddækslet*.
4. Fjern *tastaturetrammen*.
5. Fjern *tastaturet*.
6. Fjern det *optiske drev*.
7. Sådan fjernes den *primære harddisk*.
8. Sådan fjernes den *sekundære harddisk*.
9. Fjern *håndledsstøtten*.
10. Frakobl alle antenner, der er tilsluttet til trådløse løsninger.



11. Fjern antennerne fra kabelkanalerne.



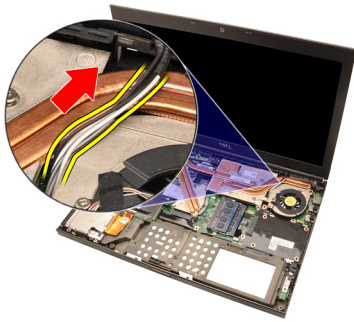
12. Fjern skruerne ved computerens bund.



13. Fjern skruerne ved computerens bagside.



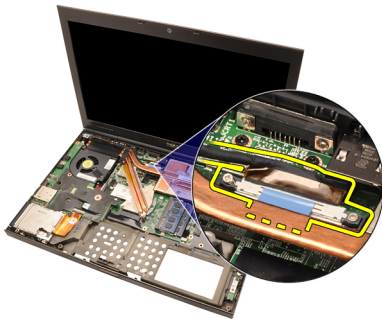
14. Træk antennerne gennem åbningen til computerens top.



15. Løsn fastgørelsesskruerne, der fastgør LVDS (Low-Voltage Differential Signaling)-kablet.



16. Frakobl LVDS-kablet.



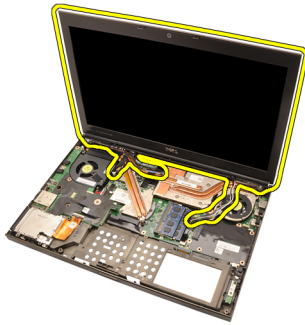
17. Frakobl kameraets kabel.



18. Fjern skruerne, der fastgør skærmmodul.



19. Fjern skærmmodul.

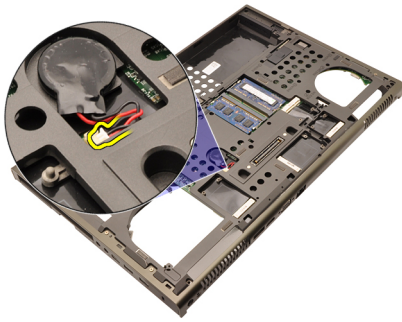


Sådan installeres skærmodulet

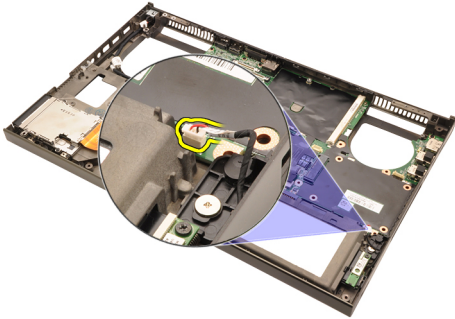
1. Påsæt skærmodulet på computerens bund.
2. Stram skruerne på skærmodulet, der fastgør det.
3. Stram skruerne bag på systemet, der fastgør skærmodulet.
4. Stram skruerne på bunden af systemet, der fastgør skærmodulet.
5. Tilslut kamerakablet til bundkortet.
6. Tilslut LVDS (Low-Voltage Differential Signaling)-kablet til bundkortet til bundkortet og stram fastgørelsesskruerne, der fastgør LVDS-kablet.
7. Skub antennerne gennem åbningen til computerens bund.
8. Fastgør antennerne til kabelkanalerne.
9. Tilslut antennerne til installerede trådløse løsninger.
10. Installer *håndledsstøtten*.
11. Installer den *sekundære harddisk*.
12. Installer den *primære harddisk*.
13. Installer det *optiske drev*.
14. Installer *tastaturet*.
15. Installer *tastaturrammen*.
16. Installer *bunddækslet*.
17. Installer *batteriet*.
18. Følg procedurerne i *Efter du har udført arbejde på computerens indvendige dele*.

Sådan fjernes bundkortet

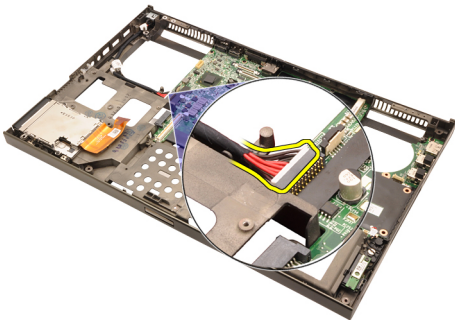
1. Følg procedurerne i *Før du udfører arbejde på computeren*.
2. Fjern *SD-kortet (Secure Digital)*.
3. Fjern *batteriet*.
4. Fjern *bunddækslet*.
5. Fjern *tastaturetrammen*.
6. Fjern *tastaturet*.
7. Fjern det *optiske drev*.
8. Sådan fjernes den *primære harddisk*.
9. Sådan fjernes den *sekundære harddisk*.
10. Fjern *WLAN-kortet*.
11. Fjern *WWAN-kortet*.
12. Fjern den *primære hukommelse*.
13. Fjern den *sekundære hukommelse*.
14. Fjern *CPU-blæseren*.
15. Fjern *håndledsstøtten*.
16. Fjern *CPU-kølelegemet*.
17. Fjern *processoren*.
18. Fjern *grafikkortets kølelegeme*.
19. Fjern *grafikkortet*.
20. Fjern *Input/Output-kortet*.
21. Fjern *skærmmodulet*.
22. Frakobl knapcellebatteriet kabel.



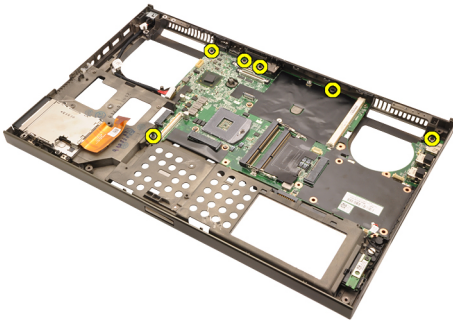
23. Frakobl kablet til den trådløse afbryder på bundkortets overside.



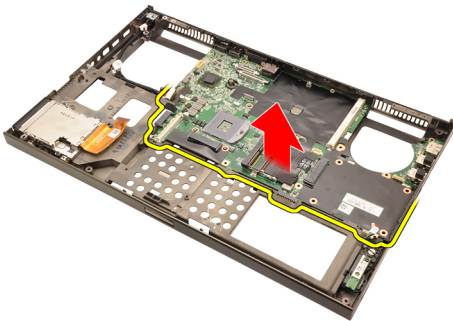
24. Frakobl DC-In-kablet.



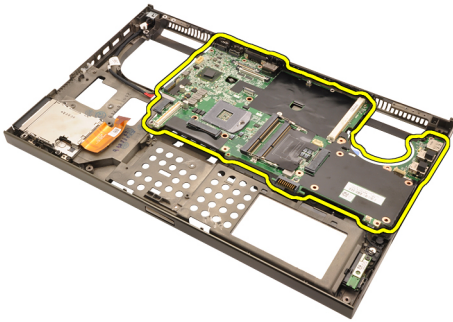
25. Fjern skrueerne, der fastgør bundkortet.



- 26.** Løft forsigtigt bundkortmodulets bundkant og hæv den til en vinkel på 45 grader.



- 27.** Frigør bundkortet fra portstikkene på bagsiden og fjern bundkortet.



Sådan installeres bundkortet

1. Flugt bundkortet med portstikkene bag på kabinettet og anbring bundkortet i computeren.
2. Stram skrueerne, der fastgør bundkortet.
3. Tilslut DC-In-kablet.
4. Tilslut den trådløse kontakt.
5. Tilslut knapcellebatteriet til computerens bund.
6. Installer *skærmmodulet*.
7. Installer *Input/Output-kortet*.
8. Installer *grafikkortet*.
9. Installer *grafikkortets kølelegeme*.
10. Installer *processoren*.
11. Installer *CPU-kølelegemet*.
12. Installer *håndledsstøtten*.
13. Installer *CPU-blæseren*.
14. Installer den *sekundære hukommelse*.
15. Installer den *primære hukommelse*.
16. Installer *WWAN-kortet*.
17. Installer *WLAN-kortet*.
18. Installer den *sekundære harddisk*.
19. Installer den *primære harddisk*.
20. Installer det *optiske drev*.
21. Installer *tastaturet*.
22. Installer *tastaturrammen*.
23. Installer *bunddækslet*.
24. Installer *batteriet*.
25. Følg procedurerne i *Efter du har udført arbejde på computerens indvendige*

dele.

Berøringskærmens skærmramme

29

Sådan fjernes berøringskærmens skærmramme

1. Følg procedurerne i *Før du udfører arbejde på computeren*.
2. Fjern *batteriet*.
3. Fjern skruehætterne.



4. Fjern skrueerne, der fastgør skærmrammen.



5. Lirk omhyggeligt skærmrammens topkant op.



6. Lirk skærmmrammens højre kant op.



7. Lirk skærmmrammens bundkant op.



8. Arbejd dig rundt om skærmmrammens venstre kant.



9. Fjern skærmrammen.



Sådan installeres berøringskærmens skærmramme

1. Anbring skærmrammen på computeren.
2. Tryk, startende fra bundkanten, ned på skærmrammen for at fastgøre tappene.
3. Arbejd dig hele vejen rundt om siderne og topkant.
4. Stram skruerne, der fastgør skærmrammen.
5. Genmonter skruehætterne.
6. Installer *batteriet*.
7. Følg procedurerne i *Efter du har udført arbejde på computerens indvendige dele*.

Berøringskærmens skærmpanel 30

Sådan fjernes berøringskærmens panel

1. Følg procedurerne i *Før du udfører arbejde på computeren*.
2. Fjern *batteriet*.
3. Fjern *berøringskærmens skærmramme*.
4. Fjern skruerne på venstre side, der fastgør skærmpanelet. Skruerne er delvist skjult af kablerne. Løft kablerne inden skruerne fjernes.



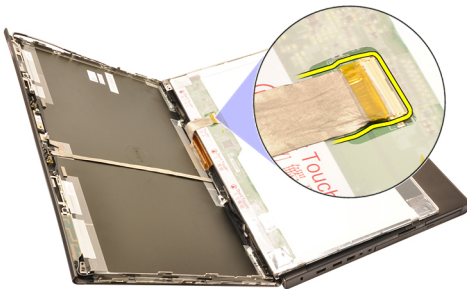
5. Fjern skruerne på højre side, der fastgør skærmpanelet.



6. Vend skærmpanelet om.



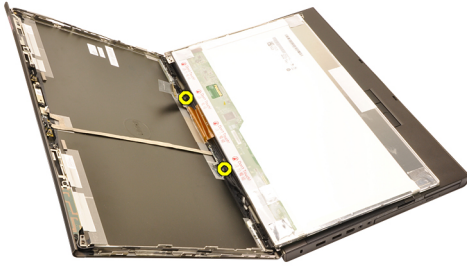
7. Skræl den klæbende tilbage og frakobl LVDS (Low-Voltage Differential Signaling)-kablet fra skærmpanelets bagside.



8. Frakobl digitizer-kablet.



9. Fjern skruerne, der fastgør digitizeren.



10. Fjern berøringskærmens skærmpanel.



11. Fjern skrueerne, der fastgør skæmbeslaget til skærmpanelet.



12. Fjern skærmbeslaget.



Sådan installeres berøringsskærmens skærmpanel

1. Flugt skærmbeslaget med skærmpanelet og stram de fire skruer, der fastgør skærmbeslaget.
2. Anbring digitizer-kortet i computeren.
3. Stram skruerne, der fastgør digitizer-kortet.
4. Tilslut digitizer-kablet.
5. Tilslut LVDS (Low-Voltage Differential Signaling)-kablet til skærmpanelets bagside og genmonter til de klæbende, der fastgør LVDS-kablet.
6. Stram skruerne, der fastgør skærmpanelet.
7. Stram skruerne på skærmpanelets venstre side, der fastgør skærmpanelet.
8. Installer *berøringsskærmens skærmramme*.
9. Installer *batteriet*.
10. Følg procedurerne i *Efter du har udført arbejde på computerens indvendige dele*.

Skærmramme

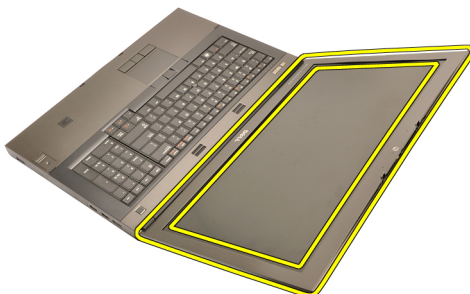
31

Sådan fjernes skærmrammen

1. Følg procedurerne i *Før du udfører arbejde på computeren*.
2. Fjern *batteriet*.
3. Lirk omhyggeligt skærmrammens topkant op.



4. Arbejd dig hele vejen rundt om skærmrammens sider og bundkant.



Sådan installeres skærmrammen

1. Anbring skærmrammen på computeren.
2. Tryk, startende fra bundkanten, ned på skærmrammen for at fastgøre tappene.
3. Arbejd dig hele vejen rundt om siderne og topkant.
4. Installer *batteriet*.
5. Følg procedurerne i *Efter du har udført arbejde på computerens indvendige dele*.

Skærmpanel

32

Sådan fjernes skærmpanelet

1. Følg procedurerne i *Før du udfører arbejde på computeren*.
2. Fjern *batteriet*.
3. Fjern *skærmrammen*.
4. Fjern skruerne på venstre side, der fastgør skærmpanelet. Skruerne er delvist skjult af kablerne. Løft kablerne inden skruerne fjernes.



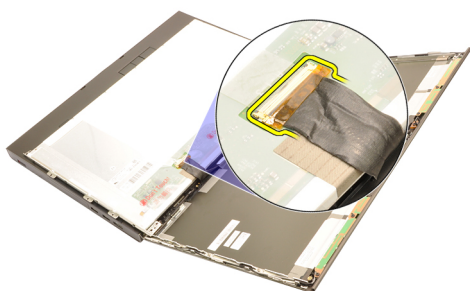
5. Fjern skruerne, der fastgør skærmpanelet.



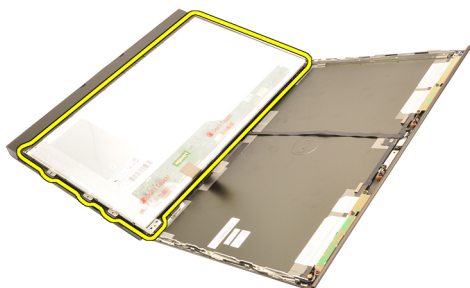
6. Vend skærmpanelet om.



7. Skræl den klæbende tilbage og frakobl LVDS (Low-Voltage Differential Signaling)-kablet fra skærmpanelets bagside.



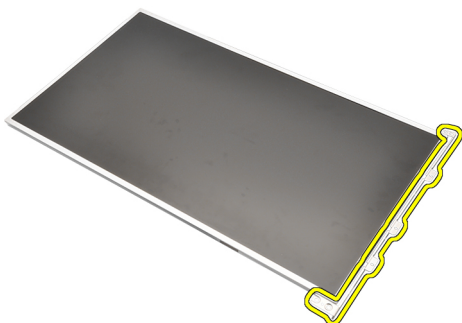
8. Fjern skærmpanelet fra skærmmodulet.



9. Fjern skruerne, der fastgør skæmbeslaget til skærmpanelet.



10. Fjern skærmbeslaget.

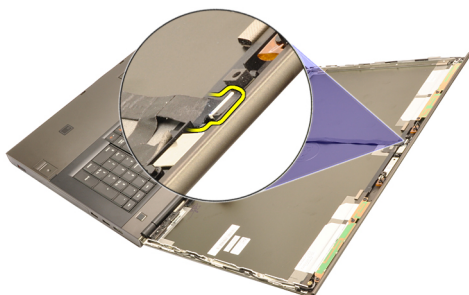


Sådan installeres skærmpanelet

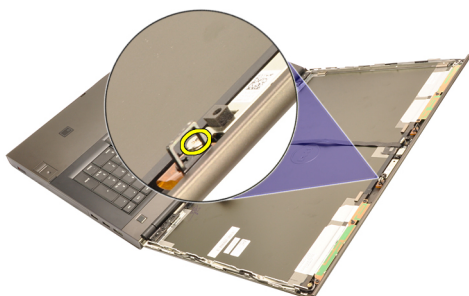
1. Flugt skærmbeslaget med skærmpanelet og stram skruerne, der fastgør skærmbeslaget.
2. Tilslut LVDS (Low-Voltage Differential Signaling)-kablet til skærmpanelets bagside og genmonter til de klæbende, der fastgør LVDS-kablet.
3. Stram skruerne, der fastgør skærmpanelet.
4. Stram skruerne på skærmpanelets venstre side, der fastgør skærmpanelet.
5. Installer *skærrammen*.
6. Installer *batteriet*.
7. Følg procedurerne i *Efter du har udført arbejde på computerens indvendige dele*.

Sådan fjernes kameraet

1. Følg procedurerne i *Før du udfører arbejde på computeren*.
2. Fjern *batteriet*.
3. Fjern *standard skærmrammen* eller *berøringskærmens skærmramme*.
4. Fjern *standard skærmpanelet* eller *berøringskærmens skærmpanel*.
5. Frakobl kameraets kabel.



6. Løsn skruen, der fastgør kamera- og mikrofonmodulet.



7. Løft og fjern kamera- og mikrofonmodulet.



Sådan installeres kameraet

1. Anbring kamera- og mikrofonmodulet på skærmdækslet og stram skruen, der fastgør kamera- og mikrofonmodulet.
2. Tilslut kamerakablet til kamera- og mikrofonmodulet.
3. Installer *batteriet*.
4. Installer *standard skærmpanelet* eller *berøringsskærmens skærmpanel*.
5. Installer *standard skærmrammen* eller *berøringsskærmens skærmramme*.
6. Følg procedureerne i *Efter du har udført arbejde på computerens indvendige dele*.

Skærmhængselaksernes hætter 34

Sådan fjernes skærmhængselaksernes hætter

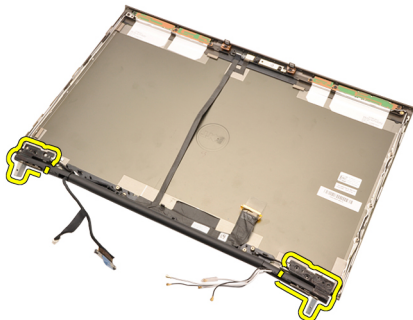
1. Følg procedurerne i *Før du udfører arbejde på computeren*.
2. Fjern *batteriet*.
3. Fjern *bunddækslet*.
4. Fjern *tastaturetrammen*.
5. Fjern *tastaturet*.
6. Fjern det *optiske drev*.
7. Sådan fjernes den *primære harddisk*.
8. Sådan fjernes den *sekundære harddisk*.
9. Fjern *håndledsstøtten*.
10. Fjern *skærmmodulet*.
11. Fjern *standard skærmrammen* eller *berøringsskærmens skærmramme*.
12. Fjern *standard skærmpanelet* eller *berøringsskærmens skærmpanel*.
13. Fjern skruerne, der fastgør skærmhængslerne.



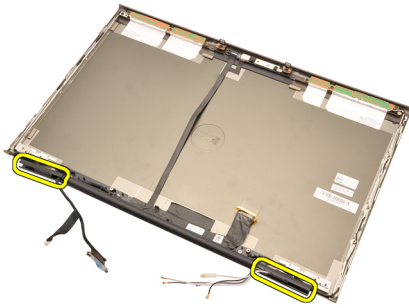
14. Fjern skærmhængslets hætter.



15. Fjern skærmhængslerne.



16. Frigør skærmhængselakserne fra kablerne og fjern hængselakserne.



Sådan installeres skærmhængselaksernes hætter

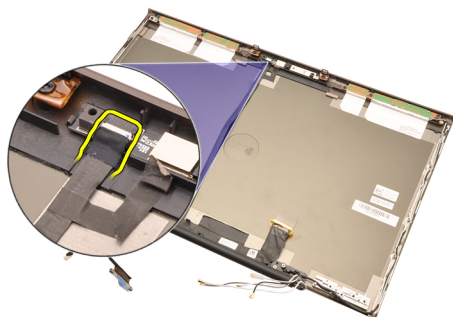
1. Indsæt skærmhængselakserne med den åbne ende indad og sørg for at kabler og antenner ikke er klemte.
2. Indsæt skærmhængslerne i skærmhængselakserne.
3. Indsæt skærmhængslets hætter på skærmhængselaksernes ender.
4. Stram skruerne, der fastgør skærmhængslerne.
5. Installer *standard skærmpanelet* eller *berøringskærmens skærmpanel*.
6. Installer *standard skærmrammen* eller *berøringskærmens skærmramme*.
7. Installer *skærmmodulet*.
8. Installer *håndledsstøtten*.
9. Installer den *sekundære harddisk*.
10. Installer den *primære harddisk*.
11. Installer det *optiske drev*.
12. Installer *tastaturet*.
13. Installer *tastaturrammen*.
14. Installer *bunddækslet*.
15. Installer *batteriet*.
16. Følg procedurerne i *Efter du har udført arbejde på computerens indvendige dele*.

LVDS (Low-Voltage Differential Signaling)-kamerakabel

35

Sådan fjernes LVDS (Low-Voltage Differential Signaling)-kamerakablet

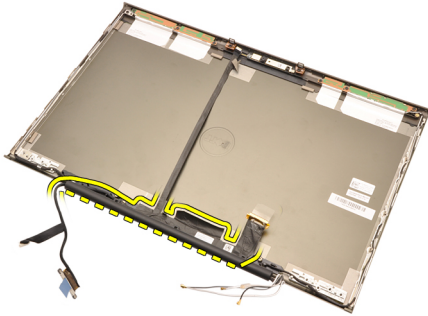
1. Følg procedurerne i *Før du udfører arbejde på computeren*.
2. Fjern *batteriet*.
3. Fjern *bunddækslet*.
4. Fjern *tastaturet*.
5. Fjern *tastaturet*.
6. Fjern det *optiske drev*.
7. Sådan fjernes den *primære harddisk*.
8. Sådan fjernes den *sekundære harddisk*.
9. Fjern *håndledsstøtten*.
10. Fjern *skærmmodulet*.
11. Fjern *standard skærmrammen* eller *berøringskærmens skærmramme*.
12. Fjern *standard skærmpanelet* eller *berøringskærmens skærmpanel*.
13. Fjern *skærmhængsel, hængselhætte, hængselakse*.
14. Frakobl LVDS (Low-Voltage Differential Signaling)- og kamerakablet fra kameraet.



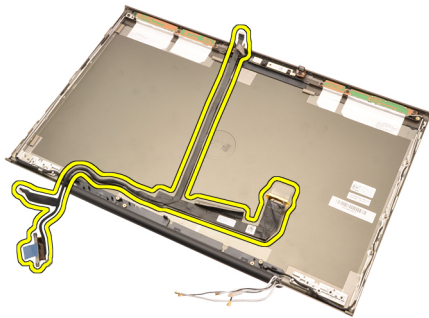
15. Lirk LVDS- og kamerakablet op fra skærmdækslet.



16. Fjern LVDS-kablet fra kabelkanalen.



17. Fjern LVDS-kablet.




Sådan installeres LVDS (Low-Voltage Differential Signaling)-kamerakablet

1. Fastgør LVDS (Low-Voltage Differential Signaling)-kablet til dets kabelkanal.
2. Genmonter til de klæbende, der fastgør LVDS- og kamerakablet.
3. Tilslut LVDS- og kamerakablet til kameraet.
4. Installer *skærmhængsel, hængselhætte, hængselakse*
5. Installer *standard skærmpanelet* eller *berøringsskærmens skærmpanel*.
6. Installer *standard skærmrammen* eller *berøringsskærmens skærmramme*.
7. Installer *skærmmodulet*
8. Installer *håndledsstøtten*.
9. Installer den *sekundære harddisk*.
10. Installer den *primære harddisk*.
11. Installer det *optiske drev*.
12. Installer *tastaturet*.
13. Installer *tastaturrammen*.
14. Installer *bunddækslet*.
15. Installer *batteriet*.
16. Følg procedurerne i *Efter du har udført arbejde på computerens indvendige dele*.

Tekniske specifikationer



BEMÆRK: Udvalget kan variere afhængigt af region. Du kan finde yderligere oplysninger om computerens konfiguration ved at klikke på Start  (eller Start i Windows XP) Hjælp og support og vælge at få vist oplysninger om computeren.

Processor

Processortype	<ul style="list-style-type: none">• Intel Core i5 og i7 Dual Core• Intel Core i7 Quad Extreme• Intel Core i7 Quad Core
L1 cache-lager	Op til 256 KB cache afhængig af processortype
L2 cache-lager	Op til 8 MB cache afhængig af processortype

Hukommelse

Type	DDR3
Hastighed	1333 MHz og 1600 MHz (hurtigere UI)

Stik

Intel Core i5 og i7 Dual Core-processorer to DIMM-stik

Intel Core i7 Quad Core og i7 Quad Extreme-processorer fire DIMM-stik

Kapacitet 1 GB, 2 GB, 4 GB og 8 GB

Hukommelse (minimum) 2 GB

Hukommelse (maksimum):

Intel Core i5 og i7 Dual Core-processorer 16 GB

Intel Core i7 Quad Core og i7 Quad Extreme-processorer 32 GB

Video (Video)

Type	diskret
Databus	indbygget skærmskort

Skærmskort og hukommelse:

M4600	<ul style="list-style-type: none">• AMD FirePro M5950 Mobility Pro Graphics med 1 GB GDDR5• NVIDIA Quadro 1000M med 2 GB GDDR3• NVIDIA Quadro 2000M med 2 GB GDDR3
M6600	<ul style="list-style-type: none">• AMD FirePro M8900 Mobility Pro Graphics med 2 GB GDDR5• NVIDIA Quadro 3000M med 2 GB GDDR5• NVIDIA Quadro 4000M med 2 GB GDDR5• NVIDIA Quadro 5010M med 4 GB GDDR5

Audio (Lyd)

Integreret	dual-channel High-Definition-lyd
------------	----------------------------------

Kommunikation

Netværkskort	Intel indbygget netværkskort kan kommunikere med 10/100/1000 Mb/s
Trådløst	<ul style="list-style-type: none">• indbygget trådløst lokalnetværk (Wireless Local Area Network – WLAN)• indbygget trådløst wide area network (Wireless Wide Area Network – WWAN)• Indbygget WiMax• Understøtter trådløs Bluetooth wireless support

Systemoplysninger

Systemchipsæt	Mobile Intel QM67 Express Chipset
DMA-kanaler	to 82C37 DMA-controllere med syv uafhængige programmerbare kanaler

Systemoplysninger

Interrupt Levels (Afbrydelsesniveauer)	Integreret I/O APIC-kapacitet med 24 afbrydelser
BIOS-chip (NVRAM)	8 Mb (256 KB)

Udvidelsesbus

Bustype	PCI 2.3, PCI Express 1.0, SATA 1.0A og 2.0, USB 2.0
Bushastighed	PCIe x16
BIOS-chip (NVRAM)	8 Mb (256 KB)

Eksterne stik

Audio (Lyd)	to stik til line-out og line-in/mikrofon
Netværkskort	et RJ45-stik
USB 2.0	to
USB 3.0	to
eSATA\USB 2,0	et
IEEE	et 4-pin IEEE-stik
Video (Video)	15-pin VGA-stik, 19-pin HDMI-stik, 2-pin DisplayPort-stik

Batteri

Type	litium-ion
------	------------



BEMÆRK: Dell Precision M6600-mobil arbejdsstation understøtter kun et batteri med 9 celler.

Dimensioner (6 celler / 9 celler / 9 celler lang cyklus liv (Long cycle Life – LCL)):

Dybde	80 mm
Højde	190 mm
Bredde	20 mm
Vægt	

Batteri

	365 g (6 celler)
	500 g (9 celler / 9 celler LCL)
Spænding	11,10 V
Temperaturområde:	
Drift	0 °C til 35 °C
Ikke i drift	-40 °C til 65 °C
Knapcellebatteri	3 V CR2032 litium-ion-celle

Vekselstrømsadapter

	M4600	M6600
Indgangsspænding	100 til 240 VAC	100 til 240 VAC
Indgangsstrøm (maksimum)	2,50 A	3,50 A
Indgangsfrekvens	50 til 60 Hz	50 til 60 Hz
Udgangsspænding	180 W	240 W
Udgangsstrøm	9,23 A	12,30 A
Nominel udgangsspænding	19,50 VDC	19,50 VDC
Mål:	180 W	240 W
Højde	30 mm	25,40 mm
Bredde	155 mm	200 mm
Dybde	76 mm	100 mm
Temperaturområde:		
Drift	0 °C til 40 °C	
Ikke i drift	-40 °C til 65 °C	

Kontaktfri chipkort

Undestøttede chipkort og teknologier	ISO14443A — 160 kbps, 212 kbps, 424 kbps og 848 kbps
	ISO14443B — 160 kbps, 212 kbps, 424 kbps og 848 kbps
	ISO15693

Kontaktfri chipkort

HID iClass
FIPS201
NXP Desfire

Fysisk	M4600	M6600
Højde	36,5 mm	37,20 mm
Bredde	376 mm	416,70 mm
Dybde	256 mm	270,60 mm
Vægt (minimum)	2,77 kg (med batteri med 6 celler og air-bay)	3,52 kg (med batteri med 9 celler og air-bay)

Miljø

Temperaturområde:

Drift	0 °C til 35 °C
Opbevaring	-40 °C til 65 °C

Relativ luftfugtighed (maksimum):

Drift	10% til 90% (ikke-kondenserende)
Opbevaring	5% til 95% (ikke-kondenserende)

Maksimal vibration:

Drift	0,66 g
Opbevaring	1,3 g

Maksimalt stød:

Drift	140 G
Opbevaring	163 G

Højde over havet:

Drift	-15,2 m til 3048 m
Opbevaring	-15,2 m til 10668 m

Luftbåret forureningsniveau G1 eller lavere som defineret af ANSI/ISA-S71.04-1985

System Setup (Systeminstallation)

37

System Setup (Systeminstallation) Oversigt

Med System Setup (Systeminstallation) kan du:

- ændre systemkonfigurationsoplysningerne, når du har tilføjet, ændret eller fjernet hardware i computeren.
- angive eller ændre en brugerdefinerbar indstilling, som f.eks. brugeradgangskoden.
- aflæse aktuell ledig hukommelse eller angive, hvilken type harddisk der er installeret.

Inden du foretager ændringer under System Setup (Systeminstallation), anbefales det, at du skriver oplysningerne fra skærbilledet med System Setup (Systeminstallation) ned, så du har dem til fremtidig reference.



FORSIGTIG: Medmindre du er en erfaren computerbruger, skal du undlade at ændre indstillingerne for dette program. Nogle ændringer kan bevirke, at computeren ikke fungerer korrekt.

Adgang til systeminstallationsprogrammet

1. Tænd (eller genstart) computeren.
2. Når det blå DELL-logo vises, skal du vente, indtil F2-prompten vises.
3. Når F2-prompten vises, skal du straks trykke på <F2>.



BEMÆRK: F2-prompten indikerer, at tastaturet er initialiseret. Denne prompt kan blive vist meget hurtigt, så du skal holde øje med den og derefter trykke på <F2> . Hvis du trykker på <F2>, inden prompten vises, registreres tastetrykket ikke.

4. Hvis du venter for længe, og operativsystemlogoet vises, skal du vente, indtil du ser skrivebordet i Microsoft Windows. Luk derefter computeren ned, og forsøg igen.

Menupunkter i System Setup (Systeminstallation)

Følgende afsnit beskriver menuindstillingerne i systeminstallationsprogrammet

Generelt

Følgende tabel beskriver menuindstillingerne i menuen **General** (Generelt).

Indstilling	Beskrivelse
Systemoplysninger	<p>Afsnittet viser computerens primære hardwarefunktioner.</p> <ul style="list-style-type: none">• Systemoplysninger• Hukommelsesoplysninger• Processoroplysninger• Enhedsoplysninger
Batterioplysninger	<p>Viser batteriets status og vekselstrømsadaptertypen, der er koblet til computeren.</p>
Startrækkefølge	<p>Lader dig ændre rækkefølgen, hvor computeren forsøger at finde et operativsystem</p> <ul style="list-style-type: none">• Diskette Drive (Diskettedrev)• Internal HDD (Intern harddisk)• USB Storage Device (USB-lagerenhed)• CD/DVD/CD-RW-drev• Onboard NIC (Indbygget netværkskort)• Cardbus-netværkskort <p>Du kan også vælge Boot List Option (Indstilling for startlisten). Indstillingerne er:</p> <ul style="list-style-type: none">• Legacy (ældre)• UEFI
Date/Time (Dato/klokkeslæt)	<p>Lader dig ændre computerens dato og klokkeslæt.</p>

System Configuration (Systemkonfiguration)

Følgende tabel beskriver menuindstillingerne i menuen **System Configuration** (Systemkonfiguration).

Indstilling	Beskrivelse
-------------	-------------



BEMÆRK: System Configuration (Systemkonfiguration) indeholder funktioner og indstillinger, som er relateret til indbyggede systemenheder. Afhængigt af computeren og de installerede enheder er det muligvis ikke alle elementer i dette afsnit, der vises.

Integrated NIC (Indbygget netværkskort)

Lader dig konfigurere den indbyggede netværkscontroller. Indstillingerne er:

- Disabled (Deaktiveret)
- Enabled (Aktiveret)
- Enabled w/PXE (Aktiveret m/PXE)

Standardindstilling: **Enabled w/PXE (Aktiveret m/PXE)**

System Management (Systemhåndtering)

Lader dig styre mekanismen til systemhåndtering. Indstillingerne er:

- Disabled (Deaktiveret)
- DASH/ASF 2.0

Standardindstilling: **DASH/ASF 2,0**

Parallel Port (Parallelport)

Lader dig konfigurere dockingstationens parallelport. Indstillingerne er:

- Disabled (Deaktiveret)
- AT
- PS2
- ECP

Standardindstilling: **AT**

Serial Port (Seriel port)

Lader dig konfigurere den indbyggede serielle port. Indstillingerne er:

- Disabled (Deaktiveret)
- COM1
- COM2
- COM3
- COM4

Standardindstilling: **COM1**

SATA Operation (SATA-drift)

Lader dig konfigurere den interne SATA-harddiskcontroller. Indstillingerne er:

- Disabled (Deaktiveret)
- ATA
- AHCI
- RAID On

Standardindstilling: **RAID On**



BEMÆRK: SATA er konfigureret til at understøtte RAID-tilstand.

USB Controller (USB-controller)

Lader dig styre USB-controlleren. Indstillingerne er:

- Enable Boot Support (Aktivér opstartsunderstøttelse)
- Enable External USB Port (Aktivér ekstern USB-port)

Standardindstilling: **Enable USB Controller and Enable External USB Port (Aktivér USB-controller og Aktivér ekstern USB-port)**

Miscellaneous Devices (Diverse enheder)

Lader dig aktivere eller deaktivere følgende enheder:

- Indbygget modem
- Mikrofon
- eSATA-porte
- Harddisk-fritfaldsbeskyttelse
- Modulrum
- ExpressCard
- Kamera

Du kan også aktivere eller deaktivere:

- Mediekort og 1394
- Aktivér kun mediekort
- Deaktiver mediekort og 1394

Standardindstilling: Mediekort og 1394.

Tastaturlys

Lader dig konfigurere tastaturlysfunktionen. Indstillingerne er:

- Disabled (Deaktiveret)

- Niveau er 25%
- Niveau er 50%
- Niveau er 75%
- Niveau er 100%

Standardindstilling: **Level is 25% (Niveau er 75%)**

Drev

Lader dig konfigurere indbyggede SATA-drev. Indstillingerne er:

- SATA-0
- SATA-1
- SATA-4
- SATA-5

Standardindstilling: Alle drev er aktiveret.

Video

Følgende tabel beskriver menuindstillingerne i menuen **Video**.

Indstilling

Beskrivelse

LCD-lystyrke

Lader dig indstille skærmens lysstyrke afhængigt af strømkilden (On Battery (Batteri) og On AC (Vekselstrøm)).

aktivér Optimus

Denne indstilling aktiverer eller deaktiverer Nvidia Optimus Technology, der kun gælder for Windows 7.

Security (Sikkerhed)

Følgende tabel beskriver menuindstillingerne i menuen **Security** (Sikkerhed).

Indstilling

Beskrivelse

Admin Password (Administratoradgangskode)

Lader dig indstille, ændre eller slette administratoradgangskode (admin).



BEMÆRK: Du skal indstille administratoradgangskoden før du indstiller system- eller harddiskadgangskode.



BEMÆRK: Vellykkede adgangskodeændringer træder i kraft med det samme.



BEMÆRK: Sletning af administratoradgangskoden sletter automatisk system- og harddiskadgangskode.



BEMÆRK: Vellykkede adgangskodeændringer træder i kraft med det samme.

Standardindstillinger: **Ikke indstillet**

System Password (Systemadgangskode)

Lader dig indstille, ændre eller slette systemadgangskoden.



BEMÆRK: Vellykkede adgangskodeændringer træder i kraft med det samme.

Standardindstillinger: **Ikke indstillet**

Adgangskode til intern harddisk-0

Lader dig indstille eller ændre systemets interne harddisk.



BEMÆRK: Vellykkede adgangskodeændringer træder i kraft med det samme.

Standardindstillinger: **Ikke indstillet**

Password Bypass (Omgåelse af adgangskode)

Lader dig, når de er indstillet, aktivere eller deaktivere tilladelse til at omgå systemadgangskode og adgangskode til intern harddisk. Indstillingerne er:

- Disabled (Deaktiveret)
- Reboot bypass (Omgåelse ved genstart)

Standardindstilling: **Deaktiveret**

Password Change (Ændring af password)

Lader dig aktivere tilladelsen til at deaktivere system- og harddiskadgangskoderne, når administratoradgangskoden er indstillet.

Strong Password (Stærk adgangskode)

Standardindstilling: **Allow Non-Admin Password Changes** (Tillad ændringer af ikke-administratoradgangskoder) er valgt

Lader dig gennemvinge indstillingen altid at indstille stærke adgangskoder.

Standardindstilling: **Deaktiveret**

OROM-tastaturadgang

Lader dig indstille en indstilling til at åbne skærmene Option ROM Configuration (Option ROM-konfiguration) via genvejstaster under opstart.

Indstillingerne er:

- Enable (Aktivér)
- One Time Enable (Aktivér en gang)
- Disable (Deaktiver)

Standardindstilling: **Enable (Aktivér)**

TPM Security (TPM-sikkerhed)

Lader dig aktivere TPM (Trusted Platform Module) under POST.

Standardindstilling: **Deaktiveret**

Computrace

Lader dig aktivere eller deaktivere den valgfrie Computrace-software.

Indstillingerne er:

- Deactivate (Deaktiver)
- Disable (Deaktiver)
- Activate (Aktivér)



BEMÆRK: Indstillingerne Activate (Aktivér) og Disable (Deaktiver) aktiverer eller deaktiverer funktionen permanent og der tillades ikke yderligere ændringer

Standardindstilling: **Deactivate (Deaktiver)**

CPU XD-support (CPU XD-understøttelse)

Lader dig aktivere processorens tilstand Execute Disable (Udførelse af deaktivering).

Standardindstilling: **Enabled (Aktiveret)**

Non-Admin Setup Changes (Ikke-administrator ændringer i installationsprogram)

Lader dig bestemme om ændringer i indstillinger i system setup (systeminstallation) er tilladt, når der er indstillet en administratoradgangskode. Hvis deaktiveret er indstillingen for installationsprogrammet låst af administratoradgangskoden.

Standardindstilling: **Deaktiveret**

Password Configuration (Konfiguration af adgangskode)

Lader dig bestemme minimum og maksimum længden af administrator- og systemadgangskoder.

Admin Setup Lockout (Spærring af administrationsindstilling)

Lader dig forhindre brugere i at åbne Setup (Installation) når der er indstillet en administratoradgangskode.

Standardindstilling: **Deaktiveret**

Ydelse

Følgende tabel beskriver menuindstillingerne i menuen **Performance** (Ydelse).

Indstilling

Beskrivelse

Multi Core Support (Multi Core-understøttelse)

Lader dig aktivere eller deaktivere multi-core-support for processoren. Indstillingerne er:

- All (Alle)
- 1
- 2

Standardindstilling: **All (Alle)**

Intel SpeedStep

Lader dig aktivere eller deaktivere Intel SpeedStep-funktionen.

Standardindstilling: **Enabled** (Aktiveret)

C States Control

Lader dig aktivere eller deaktivere yderligere dvaletilstande for processoren.

Standardindstilling: Indstillingerne **C states (C-tilstande)**, **C3**, **C6**, **Enhanced C-states (Forbedrede C-tilstande)** og **C7** er valgt/aktiveret.

Limit CPUID (Begræns CPUID)

Lader dig begrænse den maksimale værdi processorens Standard CPUID Function (Standard CPUID-funktion) vil understøtte.
Standardindstillinger: **Enable CPUID Limit (Aktivér CPUID-grænse)**

Intel TurboBoost

Lader dig aktivere eller deaktivere processorens TurboBoost-tilstand.
Standardindstilling: **Enabled** (Aktiveret)

HyperThread Control (Styring af hypertrådning)

Lader dig aktivere eller deaktivere processorens HyperThreading (Hypertrådning).
Standardindstilling: **Enabled** (Aktiveret)

Power Management (Strømstyring)

Følgende tabel beskriver menuindstillingerne i menuen **Power Management** (Strømstyring).

Indstilling

Beskrivelse

AC Behavior (Adfærd ved vekselstrøm)

Lader dig aktivere eller deaktivere om computeren automatisk skal tænde, når en vekselstrømsadapter tilsluttes.
Standardindstilling: **Deaktiveret**

Auto On Time (Tænd automatisk efter klokkeslæt)

Lader dig indstille klokkeslæt hvor computeren skal tænde automatisk. Indstillingerne er:

- Disabled (Deaktiveret)
- Every Day (Hver dag)
- Weekdays (Hverdage)

Standardindstilling: **Deaktiveret**

USB Wake Support (USB-vække-understøttelse)

Lader dig aktivere at USB-enheder kan vække systemet fra Standby.
Standardindstilling: **Deaktiveret**

Wireless Radio Control (Trådløs radiostyring)

Wake on LAN/WLAN (Aktivering ved LAN-/WLAN-signal)



BEMÆRK: Denne funktion virker kun, når der er tilsluttet en vekselstrømsadapter. Hvis vekselstrømsadapteren fjernes under standby, vil systemet sættes op (systeminstallation) og slukke strømmen til alle USB-porte for at spare batteristrøm.

Lader dig aktivere eller deaktivere funktionen der automatisk skifter fra kabelbaserede eller trådløse netværk uden at afhænge af en fysisk forbindelse.

Standardindstilling: Indstillingerne **Control WLAN radio (Styring af WLAN-radio)** og **Control WWAN radio (Styring af WWAN-radio)** er valgt.

Dette felt tillader computeren at starte op fra slukket tilstand når den udløses af et specielt LAN-signal eller fra Dvaletilstand når den udløses af et specielt trådløst LAN-signal. Aktivering fra standbytilstanden forbliver upåvirket af denne indstilling og skal aktiveres i operativsystemet. Funktionen virker kun når computeren er tilsluttet vekselstrøm.

- Deaktiveret – Tillader ikke, at computeren tændes, når den modtager signal om vækning fra LAN eller trådløst LAN.
- LAN Only (Kun LAN) – Tillader, at computeren tændes, når den modtager særlige LAN-signaler
- WLAN Only (Kun WLAN) – Tillader, at computeren tændes, når den modtager særlige WLAN-signaler
- LAN eller WLAN – Lader systemet tænde ved specielle LAN eller trådløse LAN-signaler.

Standardindstilling: **Deaktiveret**

ExpressCharge

Lader dig aktivere eller deaktivere ExpressCharge-funktionen. Indstillingerne er:

- Standard
- ExpressCharge

Standardindstilling: **ExpressCharge**

POST Behavior (POST-adfærd)

Følgende tabel beskriver menuindstillingerne i menuen **POST Behavior** (POST-adfærd).

Indstilling

Beskrivelse

Adapter Warnings (Adapteradvarsler)

Lader dig aktivere eller deaktivere system setup (systeminstallation) (BIOS)-meddelelserne, når du bruger visse strømadaptere.

Standardindstilling: **Enable Adapter Warnings** (Aktivér adapteradvarsler) er valgt.

Tastatur (indbygget)

Lader dig vælge en eller to metoder til at aktivere det numeriske tastatur, som er indbygget i det interne tastatur.

- Kun Fn-tast
- Vha. Num Lk

Standardindstilling: **Fn Key Only (Kun Fn-tast)**

Mouse/Touchpad (Mus/pegefelt)

Lader dig definere hvordan systemet behandler input fra mus og pegefelt. Indstillingerne er:

- Serial Mouse (Seriel mus)
- PS2 Mouse (PS2 mus)
- Touchpad/PS-2 Mouse (Pegefelt/PS-2-mus)

Standardindstilling: **Touchpad/PS-2 Mouse (Pegefelt/PS-2-mus)**

Numlock Enable (Aktivér Numlock)

Lader dig aktivere indstillingen Numlock, ved opstart af computeren.

Standardindstilling: **Enable Numlock** (Aktivér Numlock) er valgt.

Fn Key Emulation (Fn-tasteemulering)

Lader dig indstille hvor <Scroll Lock>-tasten anvendes til at simulere <Fn>-tastens funktion.

Standardindstilling: **Enable Fn Key Emulation** (Aktivér Fn-tasteemulering) er valgt.

POST Hotkeys (POST-genvejstaster)

Lader dig aktivere logon-skærmens meddelelsen, der viser kombinationen af tastaturtaster, som åbner menupunkter i System Setup (Systeminstallation).

Standardindstilling: **Enable F12 Boot Option Menu** (Aktivér F12 menupunktet Start) er valgt.

Fastboot (Hurtig start)

Lader dig indstille indstillingen at opstartsprocessen gøres hurtigere. Indstillingerne er:

- Minimal (Minimal)
- Thorough (Grundig)
- Auto

Standardindstilling: **Thorough (Grundig)**

Virtualization Support (Virtualiseringsunderstøttelse)

Følgende tabel beskriver menuindstillingerne i menuen **Virtualization Support** (Virtualiseringsunderstøttelse).

Indstilling

Beskrivelse

Virtualization (Virtualisering)

Lader dig aktivere eller deaktivere Intel Virtualization Technology (Intel-virtualiseringsteknologi).

Standardindstilling: **Enable Intel Virtualization Technology** (Aktivér Intel-virtualiseringsteknologi) er valgt.

VT for Direct I/O (VT til direkte I/O)

Lader dig aktivere eller deaktivere Virtualization Technology for Direct I/O

(Intel Virtualization-teknologi til direkte I/O).

Standardindstilling: **Disabled** (Deaktiveret er valgt).

Trusted Execution

Denne indstilling specificerer, om en MVMM (Measured Virtual Machine Monitor) kan anvende de yderligere hardwarekapabiliteter, som findes i Intel Trusted Execution Technology. TPM Virtualization Technology og Virtualization Technology for Direct I/O skal aktiveres før du kan bruge funktionerne. skal aktiveres før du kan anvende funktionerne.

Standardindstilling: **Disabled** (Deaktiveret er valgt).

Trådløst

Følgende tabel beskriver menuindstillingerne i menuen **Wireless** (Trådløs).

Indstilling

Beskrivelse

Kontakt for trådløse forbindelser

Lader dig indstille trådløse enheder, der kan styres via en trådløs kontakt. Indstillingerne er:

- WWAN (Trådløst wide area network (Wireless Wide Area Network – WWAN))
- WLAB
- Bluetooth

Standardindstilling: Alle indstillinger er valgt.

Wireless Device Enable (Aktivér trådløse enheder)

Lader dig aktivere eller deaktivere trådløse enheder

Standardindstilling: Alle indstillinger er valgt.

Maintenance (Vedligeholdelse)

Følgende tabel beskriver menuindstillingerne i menuen **Maintenance** (Vedligeholdelse).

Indstilling

Service Tag (Servicekode)

Beskrivelse

Viser computerens servicekode.



BEMÆRK: Hvis der ikke er konfigureret en servicekode for systemet, vises dette skærbillede automatisk, når du åbner System Setup (Systeminstallation). Du vil blive bedt om at indtaste servicekoden.

Asset Tag (Aktivkode)

Viser aktivkoden.

Systemlog (Systemlogfiler)

Følgende tabel beskriver menuindstillingerne i menuen **System Logs** (Systemlogfiler).

Indstilling

BIOS Events (BIOS-hændelser)

Beskrivelse

Lader dig se og rydde System Setup (Systeminstallation) (BIOS) POST-hændelser.

DellDiag Events (DellDiag-hændelser)

Lader dig se og rydde DellDiag-hændelser.





Thermal Events (Termiske hændelser)

Lader dig se og rydde termiske hændelser.

Power Events (Strømhændelser)

Lader dig se og rydde strømhændelser.

Statusindikatorer for enhed

-  Tændes, når du tænder computeren, og blinker, når computeren er i en strømstyringstilstand.
-  Lyser, når computeren læser eller skriver data.
-  Lyser permanent eller blinker for at angive batteriets opladningsstatus.
-  Tænder når trådløst netværk er aktiveret.

Indikatorer for batteristatus

Hvis computeren er tilsluttet en stikkontakt, virker batteriindikatoren på følgende måde:

- **Skiftevis blinkende mørkegul og blå indikator** – Der er tilsluttet en ugyldig eller ikke-understøttet, ikke-Dell-vekselstrømsadapter til den bærbare pc.
- **Skiftevis blinkende mørkegul med konstant blå indikator** – Midlertidig batterifejl med vekselstrømsadapter til stede.
- **Konstant blinkende mørkegul indikator** – Alvorlig batterifejl med vekselstrømsadapter til stede.
- **Slukket indikator** – Batteri i fuld opladningstilstand med vekselstrømsadapter til stede.
- **Blå indikator tændt** – Batteri i opladningstilstand med vekselstrømsadapter til stede.

Diagnosticering

- *Statusindikatorer for enhed*
- *Indikatorer for batteristatus*
- *LED-fejlkoder*

Statusindikatorer for enhed



Tændes, når du tænder computeren, og blinker, når computeren er i en strømstyringstilstand.



Lyser, når computeren læser eller skriver data.



Lyser permanent eller blinker for at angive batteriets opladningsstatus.



Tænder når trådløst netværk er aktiveret.



Tændes, når et kort med trådløs Bluetooth-teknologi er aktiveret. Hvis du kun vil slukke for funktionen til trådløs Bluetooth-teknologi, skal du højreklikke på ikonet på proceslinjen og vælge Disable Bluetooth Radio (Deaktiver Bluetooth-radio).



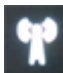
Indikatorer for batteristatus

Hvis computeren er tilsluttet en stikkontakt, virker batteriindikatoren på følgende måde:

- **Skiftevis blinkende mørkegult og blå indikator** – Der er tilsluttet en ugyldig eller ikke-understøttet, ikke-Dell-vekselstrømsadapter til den bærbare pc.
- **Skiftevis blinkende mørkegult med konstant blå indikator** – Midlertidig batterifejl med vekselstrømsadapter til stede.
- **Konstant blinkende mørkegul indikator** – Alvorlig batterifejl med vekselstrømsadapter til stede.
- **Slukket indikator** – Batteri i fuld opladningstilstand med vekselstrømsadapter til stede.
- **Blå indikator tændt** – Batteri i opladningstilstand med vekselstrømsadapter til stede.

LED-fejlkoder

Nedenstående tabel viser mulige LED-koder, der kan vises når computeren ikke kan fuldføre den selvtest, der bliver udført ved start (Power on self test – POST).

Diagnostisk indikator			Fejlbeskrivelse
Indikator for Harddisk/Lager	Indikator for batteri	Indikator for trådløst	
			
Blinkende	Konstant	Konstant	Microcontrolleren håndterer kontrol af systemet for processoren. Denne kode fortsætter, hvis der ikke registreres nogen processor.
Konstant	Blinkende	Konstant	Hukommelsen har registreret en fejl.
Blinkende	Blinkende	Blinkende	Der er fejl ved et bundkortkomponent.
Blinkende	Blinkende	Konstant	Skærmkortet forhindrer systemet i at fuldføre POST.
Blinkende	Blinkende	Slukket	Tastaturet forhindrer systemet i at fuldføre POST.
Blinkende	Slukket	Blinkende	USB-controlleren har registreret en fejl under initialisering.
Konstant	Blinkende	Blinkende	Der er ikke installeret nogen SODIMM
Blinkende	Konstant	Blinkende	LCD'en har registreret en fejl under initialisering.
Slukket	Blinkende	Blinkende	Modemet forhindrer systemet i at fuldføre POST.

Kontakt Dell

Sådan kontakter du Dell omkring salg, teknisk support eller kundeservice:

1. Besøg support.dell.com.
2. Kontrollér dit land eller område i **Vælg et land/område** i rullemenuen nederst på siden.
3. Klik på **Kontakt os** til venstre på siden.
4. Vælg det relevante service- eller supportlink alt afhængigt af, hvad du har brug for.
5. Vælg den metode til at kontakte Dell, der passer dig bedst.

